

আগতীয়াকৈ কোৱাটো সম্ভৱ নহয়। কিন্তু দীৰ্ঘকাল এনে এক সময়, যিছোৱা সময়ত প্রত্যাশিত আশা পৰিপূৰণ হয়। দীৰ্ঘকালৰ সময় এটা দশকতকৈ অধিক হয়। এনে দীৰ্ঘ সময়ছোৱাত মুদ্ৰাৰ যোগানৰ পৰিৱৰ্তনে দেশৰ উৎপাদন, উপভোগ, নিয়োগ ইত্যাদিৰ দিশত প্ৰভাৱ পেলাব নোৱাৰে। এনে সময়ছোৱাত মুদ্ৰাৰ যোগানৰ পৰিৱৰ্তনে মূল্যসূচীৰহে পৰিৱৰ্তন ঘটায়। যিহেতু মুদ্ৰাৰ যোগান আৰু মূল্যসূচীৰ মাজত প্ৰত্যক্ষ সম্পৰ্ক প্ৰতিফলিত হয়। ফ্ৰিডমেনে হৃৎকাল আৰু দীৰ্ঘকালৰ মুদ্ৰাৰ যোগানৰ ভূমিকাৰ বিষয়ে ব্যাখ্যা কৰি সংস্থাপিত অৰ্থনীতিবিদসকলে ভবাৰ দৰে মুদ্ৰাৰ ভূমিকা কম গুৰুত্বপূৰ্ণ আৰু নিষ্ক্ৰিয় যে নহয় সেই কথা প্ৰমাণ কৰি দেখুৱালে। কাৰণ এখন দেশৰ সকলো অৰ্থনৈতিক কাম-কাজ মুদ্ৰাক কেন্দ্ৰ কৰি গঢ়ি উঠে আৰু হৃৎকালত মুদ্ৰাৰ যোগানৰ পৰিৱৰ্তনে উৎপাদন আৰু নিয়োগৰ স্তৰৰ পৰিৱৰ্তন ঘটায়।

কেইন্সৰ তাৰল্য ফাঁক আৰু ইয়াৰ তাৎপৰ্য

(The Keynesian Liquidity Trap and its Implications)

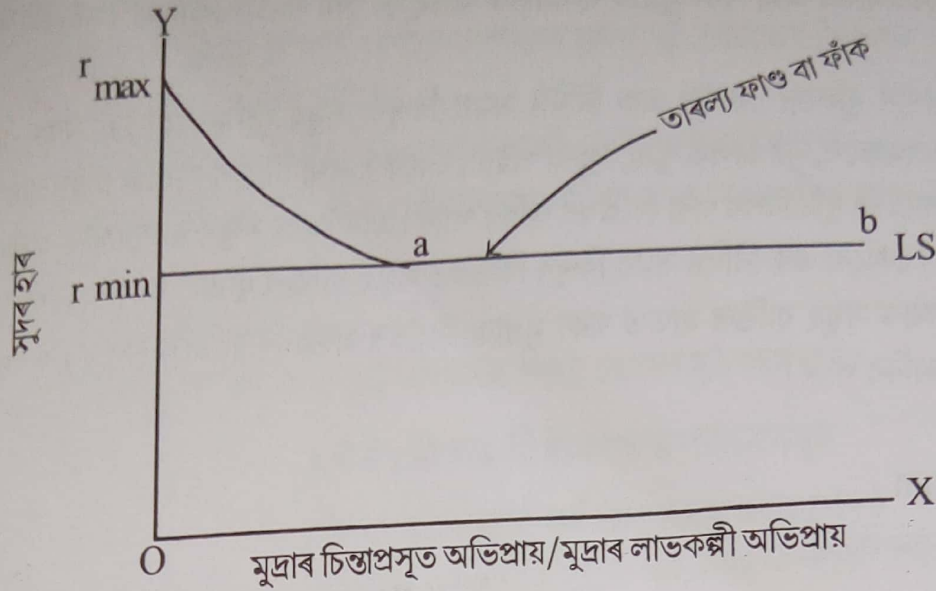
প্ৰখ্যাত অৰ্থনীতিবিদ জন মেনাৰ্ড কেইন্সে (১৮৮৩-১৯৪৬) চনত “তাৰল্য ফাঁক”ৰ ধাৰণাটো আৱিষ্কাৰ কৰিছিল।

সুদৰ হাৰ হ'ল ব্যক্তিয়ে মুদ্ৰা হাতত ৰখাৰ “সুযোগ ব্যয়” বা দাম। অৰ্থাৎ অৰ্থনীতিত মুদ্ৰাৰ যোগান বৃদ্ধি পায়, তেতিয়া মানুহে অতিৰিক্ত মুদ্ৰাৰে বস্তু ক্ৰয় কৰে। তেতিয়া অৰ্থনীতিত বস্তুৰ চাহিদা বৃদ্ধি পায়। বস্তুৰ চাহিদাই কিন্তু সুদৰ হাৰ হ্রাস কৰে। অৰ্থাৎ এইটোৱে বুজা যায় যে মুদ্ৰাৰ যোগান বৃদ্ধি পালে সুদৰ হাৰ হ্রাস পায়। কিন্তু সুদৰ হাৰ ইমানেই হ্রাস পায় যে ব্যক্তিয়ে বস্তুবিলাক হাতত ৰাখিবলৈ ইচ্ছা নকৰে। গতিকে ব্যক্তিয়ে নগদ হিচাপে টকা হাতত ৰাখে। এই ধৰণে অতিৰিক্ত টকা হাতত ৰখাকে তৰলতা ফাণ্ড বা ফাঁকত পৰা বুলি কোৱা হয়।

এনে এক পৰিস্থিতিত জনসাধাৰণে দুটা কথা সাধাৰণতে চিন্তা কৰে যে বস্তুবোৰৰ দাম বৰ্তমান অত্যধিক হৈছে কিন্তু ভৱিষ্যতে ই অধিক হ্রাস পাব। ঠিক সেইদৰে সুদৰ হাৰ বৰ্তমান অতি নিম্ন হৈছে আৰু ভৱিষ্যতে ই বৃদ্ধি পাব।

গতিকে এনে পৰিস্থিতিত ব্যক্তিয়ে বিশ্বাস কৰে যে বস্তু ক্ৰয় কৰা মানে মূলধনী লোকচানত প্ৰৱেশ কৰা আৰু সেয়েহে তেওঁলোকে নগদ টকা হিচাপে হাতত ৰাখিলেহে তেওঁলোকৰ সুবিধা হ'ব। যিহেতু তাৰল্য ফাঁকৰ ধাৰণাটো কেইন্সৰ লাভৰ চিন্তাপ্ৰসূত অভিপ্ৰায়ৰ সৈতে জড়িত হৈ আছে। এই অভিপ্ৰায়ৰ জৰিয়তে ব্যক্তিৰ তাৰল্য ফাণ্ড বা ফাঁকৰ অৱস্থাটো চিত্ৰৰ দ্বাৰা ব্যাখ্যা কৰা হ'ল—

চিত্ৰত OX অক্ষত মুদ্ৰাৰ প্ৰতি চিন্তাপ্ৰসূত অভিপ্ৰায়ক দেখুওৱা হৈছে যিটো আমি মুদ্ৰাৰ লাভকল্পী চাহিদা বুলিও ক'ব পাৰোঁ আৰু OY অক্ষত সুদৰ হাৰ দেখুওৱা হৈছে। LS ৰেখাডাল হৈছে মুদ্ৰাৰ চাহিদা ৰেখা আৰু বাওঁফালৰ ওপৰৰ পৰা সোঁফালে তললৈ নিম্নগামী। সুদৰ হাৰ আৰু মুদ্ৰাৰ প্ৰতি চাহিদা বিপৰীতমুখী। সুদৰ হাৰ বৃদ্ধি পালে ব্যক্তিৰ নগদ টকাৰ প্ৰতি চাহিদা বৃদ্ধি পায় আৰু ঋণ প্ৰদান কৰাৰ পৰিমাণ হ্রাস পায়। অতি নিম্ন সুদৰ হাৰত ব্যক্তিয়ে সমুদায় মুদ্ৰা হাতত ৰাখিব বিচাৰে। অৰ্থাৎ অতি নিম্ন সুদৰ হাৰত ব্যক্তিয়ে সমুদায় মুদ্ৰা হাতত ৰাখিব বিচাৰে। অৰ্থাৎ অতি নিম্ন সুদৰ হাৰত তাৰল্য LS ৰেখাডালৰ ab অংশটো OX অক্ষৰেখাৰ সৈতে সমান্তৰাল হয়। অৰ্থাৎ এই অংশত তাৰল্য পছন্দ স্থিৰে থাকে। এই অংশক তাৰল্য ফাণ্ড বা ফাঁক বোলে।



যেতিয়া সুদৰ হাৰ অত্যধিক অৰ্থাৎ Y_{max} হয়, তেতিয়া মুদ্রাৰ প্ৰতি থকা চাহিদাৰ পৰিমাণ বা মুদ্রাৰ লাভকল্পী চাহিদা শূন্য হয় ($M_{ds} = 0$)। ব্যক্তিয়ে উচ্চ সুদৰ আৰু যিমান পাৰে সিমান ঋণ প্ৰদান কৰে। এনে পৰিস্থিতিত প্ৰত্যেকেই আশা কৰে যে সোনকালেই সুদৰ হাৰ কমিব। সেয়েহে ভৱিষ্যৎ মূলধনী লাভৰ আশাত তেওঁলোকে মুদ্রাক বগলৈ ৰূপান্তৰ কৰিব বিচাৰে। আনহাতে, যেতিয়া সুদৰ হাৰ একেবাৰে নিম্ন হয় যেনে (r_{min}) তেনে অৱস্থাত অৰ্থব্যৱস্থাটো তৰলতাৰ কবলত পৰে আৰু ব্যক্তিয়ে যিমান পাৰে তেওঁলোকৰ বস্তুসমূহ নগদ মুদ্রালৈ ৰূপান্তৰ কৰিব ধৰে। ফলত মুদ্রাৰ লাভকল্পী চাহিদা বা মুদ্রাৰ প্ৰতি থকা চাহিদাৰ মান অসীম হয় আৰু চিত্ৰত দেখুওৱাৰ ধৰণে ab অংশটো OX অক্ষৰেখাৰ সমান্তৰাল হয়। এই অংশটোৱে হৈছে “তাৰল্য ফাগু বা তাৰল্য ফাঁক।”

সমালোচনা— কেইম্বৰ তাৰল্য ফাগু বা তাৰল্য ফাঁক ধাৰণাটোৰ জৰিয়তে তেখেতে সঞ্চয়ৰ পৰিৱৰ্তে নগদ ধনৰ ওপৰত অধিক গুৰুত্ব আৰোপ কৰিছে। কিন্তু বাস্তৱ ক্ষেত্ৰত সঞ্চয়ৰ অবিহনে ঋণদান কাৰ্য সম্ভৱপৰ নহয়।

২। কেইম্বৰ তত্ত্বটো কেৱল এটা মৌদ্ৰিক তত্ত্ব। ই মুদ্রাক প্ৰভাৱিত কৰা অন্যান্য উপাদান যেনে— মূলধনৰ প্ৰান্তিক দক্ষতা, ভোগ বিৰতি ইত্যাদিৰ দৰে প্ৰকৃত কাৰকসমূহ বিবেচনা কৰা নাই।

৩। সমালোচকসকলৰ মতে কেইম্বৰ লাভৰ চিন্তাপ্ৰসূত অভিপ্ৰায়ৰ বাবে মুদ্রাৰ চাহিদাৰ দিশটো যিমান গুৰুত্বপূৰ্ণ, যোগানৰ দিশটোৰ পৰা চাবলৈ গ’লে কেইম্বৰ সুদৰ তত্ত্বৰ ভূমিকা সীমিত।

৪। সমালোচকসকলে কেইম্বৰ তাৰল্য ফাগুৰ ধাৰণাক ভুল বুলি অভিহিত কৰিছে। বাস্তৱ ক্ষেত্ৰত নিম্ন সুদৰ হাৰত লাভকল্পী চাহিদা ৰেখাডাল পূৰ্ণ স্থিতিস্থাপক হোৱাৰ পৰিৱৰ্তে পূৰ্ণ অস্থিতিস্থাপকহে হয়।

কেইম্বৰ তাৰল্য ফাঁক বা ফাগুৰ ধাৰণাটো সমালোচকসকলে সমালোচনা কৰিছে যদিও এই ধাৰণাৰ তাৎপৰ্য থকাটোও পৰিলক্ষিত হয়।

মুদ্রাৰ যোগান (Supply of Money) : মুদ্রাৰ যোগান বুলিলে অৰ্থনীতিত থকা ইয়াৰ মুঠ পৰিমাণক নিৰ্দেশ কৰে। ইয়াৰ দ্বাৰা এইটো বুজা যায় যে নিজৰ ঘৰুৱা অৰ্থনীতিত লেনদেন সম্পাদন কৰিবৰ অৰ্থে ব্যক্তিয়ে যি পৰিমাণৰ টকা-পইচা মজুত ৰাখে সেই বিষয়ে ই ইংগিত দিয়ে। কিন্তু কেন্দ্ৰীয় আৰু ব্যৱসায়িক

বেংক তথা ৰাষ্ট্ৰীয় কোষাগাৰত জমা থকা মুদ্ৰাক যোগানৰ অন্তৰ্ভুক্ত কৰা নহয়। কিয়নো সেইবিলাক প্ৰচলনশীল মুদ্ৰা নহয়।

গতিকে মুদ্ৰাৰ যোগান বুলিলে কোনো এক নিৰ্দিষ্ট সময় বিন্দুত সমূহ ব্যক্তিৰ হাতত থকা ব্যয়যোগ্য মুদ্ৰাকে বুজায়। উদাহৰণস্বৰূপে, মুঠ চলিত মুদ্ৰা, খুচুৰা পইচা, বেংকত ৰখা চাহিদা আমানত ইত্যাদি।

মুদ্ৰাৰ যোগান ধাৰণাটোক দুটা দিশৰ পৰা বিশ্লেষণ কৰিব পাৰি। এটা হৈছে মজুতৰ যোগেদি আৰু আনটো হৈছে প্ৰবাহৰ যোগেদি। কোনো এক নিৰ্দিষ্ট সময় বিন্দুৰ ভিতৰত সমূহ ব্যক্তিৰ হাতত থকা ব্যয়যোগ্য মুদ্ৰাৰ যোগান বোলে আৰু সমূহ ব্যক্তিৰ হাতত থকা মুদ্ৰাক সিহঁতৰ প্ৰচলনৰ গতিৰে (MV) পূৰণ কৰিব পাৰি।

য'ত,

$M =$ মজুত মুদ্ৰা

$V =$ মুদ্ৰাৰ চলনশীলতা

মুদ্ৰা যোগান সম্পৰ্কীয় সংজ্ঞাসমূহ (Approaches to the definition of Money supply)

মুদ্ৰা যোগানৰ সংজ্ঞা সম্পৰ্কে বিভিন্ন অৰ্থনীতিবিদে বিভিন্ন সংজ্ঞা আগবঢ়াইছে। তেওঁলোকৰ মাজত কিন্তু মতবিৰোধ আছে। আজিলৈকে কিন্তু একক সংজ্ঞাৰূপে মুদ্ৰা যোগানৰ ক্ষেত্ৰত প্ৰতিষ্ঠা লাভ কৰা নাই। আমি মুদ্ৰা যোগানৰ সম্পৰ্কে চাৰিটা মতবাদ পাওঁ। তলত সেইকেইটাৰ বিষয়ে তলত আলোচনা কৰা হ'ল—

১। **সংস্থাপিত ধাৰণা** : সংস্থাপিত অৰ্থনীতিবিদসকলৰ মতে, মুদ্ৰাৰ যোগান বুলিলে বিহিত মুদ্ৰা, কাগজী মুদ্ৰা, ধাতৰ মুদ্ৰা, বেংকৰ চলিত আমানত মুদ্ৰাকে বুজায়। সংস্থাপিত ধাৰণা অনুসৰি মুদ্ৰাৰ বিনিময়ৰ মাধ্যম কাৰ্যৰ জৰিয়তে ইয়াৰ প্ৰতি চাহিদা সৃষ্টি হয়।

২। **আধুনিক অৰ্থনীতিবিদসকলৰ ধাৰণা** : আধুনিক অৰ্থনীতিবিদসকলেও মুদ্ৰা যোগানৰ ক্ষেত্ৰত নিজাববীয়াকৈ সংজ্ঞা আগবঢ়াইছে। আধুনিক অৰ্থনীতিবিদসকলে আগবঢ়োৱা তিনিবিধ মুদ্ৰাৰ উপৰিও বেংকৰ স্থায়ী জমা আৰু অনা-বেংকীয় বিত্তীয় অনুষ্ঠানসমূহৰ বিত্ত সম্পদ, ট্ৰেজাৰী আৰু বিনিময় বিল ইত্যাদি মুদ্ৰাৰ যোগানত অন্তৰ্ভুক্ত কৰিছে। তেওঁলোকৰ মতে তৰলতা গুণ থকা সকলোবোৰ মুদ্ৰাই হৈছে মুঠ মুদ্ৰাৰ যোগান। এই সংজ্ঞাৰ ক্ষেত্ৰত অগ্ৰণী ভূমিকা লৈছিল চিকাগো বিশ্ববিদ্যালয়ৰ অৰ্থনীতিবিদ মিল্টন ফ্ৰিডমেনে।

৩। **গাৰ্লে আৰু শ্বৰ ধাৰণা** : গাৰ্লে আৰু শ্বৰ দ্বাৰা আগবঢ়োৱা সংজ্ঞাত মুদ্ৰাৰ যোগানৰ ধাৰণাটো বহল ভিত্তিত প্ৰকাশ কৰিছে। তেওঁলোকৰ মতে, মুদ্ৰা যোগানৰ ধাৰণাটোৱে মৌদ্ৰিক আৰু অনামৌদ্ৰিক সকলোবোৰ বিত্তীয় দায়িত্বসমূহকে অন্তৰ্ভুক্ত কৰে। অৰ্থাৎ গাৰ্লে আৰু শ্বৰ মতে মুদ্ৰা যোগানত নগদ টকা-পইচা, চলিত আমানত, স্থায়ী আমানত, মৌদ্ৰিক আৰু অনা-মৌদ্ৰিক প্ৰতিষ্ঠানসমূহৰ বিত্তীয় দায়িত্বসমূহক সামৰি লয়।

৪। **ৰেডক্লিফ সমিতিৰ ধাৰণা** : ৰেডক্লিফ সমিতিৰ মতে, তাৰল্যতা গুণ থকা সকলোবোৰ ব্যয়যোগ্য উপাদানেই হৈছে মুদ্ৰাৰ যোগান। এই সমিতিৰ মতে, নগদ টকা, বেংকৰ সকলো প্ৰকাৰৰ আমানত, আন প্ৰতিষ্ঠানসমূহৰ আমানত, মুদ্ৰাৰ সমকক্ষ সম্পত্তি, ঋণ আহৰণৰ সুবিধা আদি উল্লেখযোগ্য। এই সমিতিৰ ধাৰণা অনুসৰি মুদ্ৰা যোগানৰ পৰিসৰ ইমানেই ব্যাপক যে কেন্দ্ৰীয় বেংকৰ ঋণ নিয়ন্ত্ৰণৰ ব্যৱস্থাই ইয়াক নিয়ন্ত্ৰণ কৰাৰ ক্ষেত্ৰত অসুবিধা হয়।

নাক প্রকৃত

ব্যয়যোগ্য

আনটো

মুদ্রাকে

কৰিলে

এই চতুৰ্থ ধাৰণা বা ৰেডক্লিফ সমিতিৰ মুদ্রা যোগানৰ সংজ্ঞাটো ভাৰতত মুদ্রা যোগানৰ বিষয়টো বিচাৰ কৰে। সাম্প্ৰতিক কালছোৱাত ৰিজাৰ্ভ বেংকে দেশখনৰ মুদ্রাৰ মুঠ যোগানৰ নিৰ্ধাৰণৰ অৰ্থে তাৰল্যতাৰ ক্ৰম অনুসৰি চাৰিটা মাপকাঠী ব্যৱহাৰ কৰিছে।

- ১। M_1 (i) আৰু জনসাধাৰণৰ হাতত থকা কাগজী নোট আৰু ধাতৰ মুদ্রা।
- ২। M_2 অন্তৰ্ভুক্ত কৰা হয় M_1 আৰু (ii) ডাকঘৰ সঞ্চিত জমা (ব্যৱসায়িক আৰু সমবায়িক বেংকসমূহৰ স্থায়ী আমানত।
- ৩। M_3 ত অন্তৰ্ভুক্ত হয় M_2 ।
- ৪। M_4 ত অন্তৰ্ভুক্ত হয় M_3 আৰু (ii) ডাকঘৰৰ সঞ্চয় বেংকৰ মুঠ আমানত।

মুদ্রাৰ যোগান নিৰ্ধাৰণৰ উপাদানসমূহ (Determinants of money supply)

দেশ এখনৰ মুদ্রা যোগানৰ উপাদানৰ জৰিয়তে মুঠ মুদ্রাৰ পৰিমাণৰ দিশটোৰ কথা বুজ ল'ব পাৰি। এখন দেশত প্ৰচলিত হৈ থকা নগদ টকা আৰু চলিত আমানতেই হৈছে দেশখনৰ মুঠ মুদ্রা যোগানৰ উপাদান। কেন্দ্ৰীয় বেংকৰ দ্বাৰা নগদ টকাৰ যোগান ধৰা হয়। ব্যৱসায়িক বেংকসমূহৰ দ্বাৰা চলিত আমানত সৃষ্টি কৰা হয়।

বিশ্লেষণৰ পৰা দেখা গৈছে যে উন্নত দেশত চলিত আমানতৰ অংশ অধিক পৰিমাণত থাকে আৰু অনুন্নত দেশত নগদ টকাৰ অংশ অধিক ৰূপত দেখা পোৱা যায়।

দেশ এখনৰ বিভিন্ন অৰ্থনৈতিক নীতিৰ ওপৰত ভিত্তি কৰি দেশখনৰ মুদ্রা যোগানৰ বিষয়টো নিৰ্ভৰশীল। সেই ভিত্তিসমূহ হৈছে—

- ১) মৌদ্ৰিক ভিত্তি
- ২) বাজেট সম্পৰ্কীয় ভিত্তি
- ৩) বৈদেশিক বাণিজ্য ভিত্তি

উপৰোক্ত ভিত্তিকেইটা তলত বিতংকৈ আলোচনা কৰা হ'ল—

১। মৌদ্ৰিক ভিত্তি— দেশ এখনৰ মুদ্রা যোগানৰ পৰিমাণ দেশখনৰ মৌদ্ৰিক ভিত্তিৰ ওপৰত নিৰ্ণয় কৰা হয়। মৌদ্ৰিক ভিত্তি বুলিলে ইয়াকে বুজা যায় কেন্দ্ৰীয় বেংকৰ জমা পুঁজি হিচাপে যিখিনি টকা-পইচা ব্যৱহাৰৰ কাৰণে পোৱা যায় বা নগদ টকা হিচাপে হাতত ৰখা মুদ্রাৰ পৰিমাণকে বুজায়। এনে মৌদ্ৰিক ভিত্তিৰ অন্তৰ্গত মুদ্রাৰ যোগানৰ উৎসসমূহ হৈছে মুঠ স্বৰ্ণভাণ্ডাৰ, কেন্দ্ৰীয় বেংকত জমা থকা চৰকাৰৰ বন্ধকী পত্ৰ, বণ্ড আৰু কেন্দ্ৰীয় বেংকৰ অনাদায় হিচাপে থকা ঋণৰ পৰিমাণ আদি।

ওপৰত উল্লেখ কৰা উৎসকেইটা কিন্তু বিভিন্ন মুদ্রা ব্যৱস্থাত গুৰুত্ব বেলেগ বেলেগ হয়।

স্বৰ্ণমান ব্যৱস্থাত মুদ্রা যোগানৰ পৰিমাণ নিৰ্ধাৰণত সোণৰ মজুত ভাণ্ডাৰৰ গুৰুত্বতা অধিক। যি দেশত পৰিৱৰ্তনীয় মুদ্রাৰ মান প্ৰচলিত তেনে দেশতো মুদ্রাৰ যোগানৰ পৰিমাণ কেন্দ্ৰীয় বেংকৰ হাতত থকা স্বৰ্ণ পুঁজিৰ যোগানৰ ওপৰত নিৰ্ভৰশীল।

অৱশ্যে সাম্প্ৰতিক সময়ত মুদ্রা যোগানৰ পৰিমাণ নিৰ্ধাৰণ কৰা হয় প্ৰচলিত মুদ্রা আৰু কেন্দ্ৰীয় বেংকৰ ঋণৰ পৰিমাণৰ ওপৰত। যিমানেই কেন্দ্ৰীয় বেংকে আন আন ব্যৱসায়িক প্ৰতিষ্ঠানক ঋণ প্ৰদান কৰিব পাৰিব সিমানেই দেশত মুদ্রাৰ যোগানৰ পৰিমাণ বেছি হ'ব। তদুপৰি দেশত যিমানেই চেকৰ ব্যৱহাৰ হ'ব সিমানেই

ব্যৱসায়িক বেংকসমূহে ণগাত্মক পৰিমাণৰ ঋণ বৃদ্ধি কৰিব পাৰিব আৰু অৰ্থনীতিত মুদ্রা যোগানৰ পৰিমাণ বৃদ্ধি হ'ব। দেশৰ জনসাধাৰণেও অৰ্থনীতিত মুদ্রা যোগানৰ পৰিমাণ বৃদ্ধিৰ ক্ষেত্ৰত উল্লেখনীয় ভূমিকা গ্ৰহণ কৰিব পাৰে। পণ্য বিনিময়ৰ যোগেদি বিনিময় সাধন নকৰি ব্যক্তিয়ে মুদ্রা ব্যৱহাৰৰ অভ্যাসৰ যোগেদি দেশত মুদ্রা যোগানৰ পৰিমাণ বৃদ্ধি কৰিব পাৰে।

২। বাজেট সম্পৰ্কীয় ভিত্তি : বাজেটৰ জৰিয়তে চৰকাৰে বছৰটোৰ বাবে আয়-ব্যয় নীতি নিৰ্ধাৰণ কৰে। যদি দেশখনৰ চৰকাৰে অধিক ঘাটী বিত্তৰ ব্যৱস্থা কৰে তেতিয়া দেশত ঘাটী বিত্তৰ অভাৱ দূৰ কৰিবলৈ নতুনকৈ মুদ্রা ছপা কৰিবলগীয়া হয় আৰু অৰ্থনীতিত মুদ্রা যোগানৰ পৰিমাণ বেছি হয়। যদি দেশত বাহি বাজেটৰ অৱস্থা থাকে তেনে অৱস্থাত নতুনকৈ মুদ্রা ছপা কৰিবলগীয়া নহয় আৰু তেতিয়া মুদ্রা যোগানৰ পৰিমাণ কম হয়।

৩। বৈদেশিক বাণিজ্য ভিত্তি : যদি দেশখনৰ চৰকাৰে কঠোৰ বাণিজ্য নীতি গ্ৰহণ কৰে তেনেহ'লে বৈদেশিক বাণিজ্যৰ পৰা আহিবলগীয়া মুদ্রা যোগানৰ পৰিমাণ হ্রাস পাব আৰু যদি শিথিল বাণিজ্য নীতি গ্ৰহণ কৰে তেনেহ'লে দেশখনত মুদ্রা যোগানৰ পৰিমাণ বৃদ্ধি পাব।

তদুপৰি ব্যৱসায়িক বেংকসমূহৰ পুঁজিৰ অনুপাতৰ জৰিয়তে যোগানৰ দিশটোৰ কথা আলোচনা কৰিব পাৰি। সকলোবোৰ ব্যৱসায়িক বেংকে কেন্দ্ৰীয় বেংকত আয়ৰ এটা অংশ জমা কৰিব লাগে। কেন্দ্ৰীয় বেংকে দেশত মুদ্রাস্ফীতিৰ সময়ত আমানতৰ অংশ বৃদ্ধি কৰে আৰু তেতিয়া অৰ্থনীতিত মুঠ মুদ্রা যোগানৰ পৰিমাণ কমি যায় আৰু মুদ্রা সংকোচনৰ সময়ত আমানতৰ পৰিমাণ হ্রাস কৰে আৰু অৰ্থনীতিলৈ অধিক পৰিমাণৰ মুদ্রা যোগান প্ৰৱাহিত হয়।

ওপৰত উল্লিখিত আলোচনাৰ পৰা এইটো স্পষ্ট হয় যে অৰ্থনীতিত মুদ্রা যোগানৰ ভিত্তি হিচাপে ব্যৱসায়িক বেংকসমূহৰ গুৰুত্ব উল্লেখনীয়। অৱশ্যে মূলধন যোগান ক্ষমতাৰ ওপৰত কেন্দ্ৰীয় বেংকৰ দ্বাৰা উপযুক্ত নিয়ন্ত্ৰণ আৰোপ কৰা প্ৰয়োজন হয়।

ঋণ সৃষ্টিৰ প্ৰক্ৰিয়া (Credit creation process)