

উন্নয়ন পৰিক্ৰিয়াত উদ্যোগ খণ্ডৰ ভূমিকা

উৎপাদিত দ্ৰব্যৰ লগত ফেৰ মাৰিব নোৱাৰে।

৮. ক্ষুদ্ৰমাত্ৰাৰ প্ৰতিষ্ঠানসমূহে পুৰণা নিম্ন উৎপাদিকা শক্তি বিশিষ্ট কৌশলৰ ব্যৱহাৰতে সন্তুষ্ট থাকিবলগীয়া হয়।
৯. ক্ষুদ্ৰমাত্ৰাৰ প্ৰতিষ্ঠানসমূহে দ্ৰব্যৰ উৎপাদন আৰু বিক্ৰীৰ উন্নয়নৰ বাবে অধ্যয়ন আৰু গৱেষণাৰ ব্যৱস্থা কৰিব নোৱাৰে।
১০. ক্ষুদ্ৰমাত্ৰিক প্ৰতিষ্ঠানৰ বাহুল্যতাই উদ্যোগীকৰণৰ পথ মন্থৰ কৰে।

### কৌশল নিৰ্বাচন (Choice of Technique)

প্ৰতিখন উন্নয়নশীল দেশে অৰ্থনৈতিক অনুন্নয়নৰ সমস্যাত ভুগিছে। এইবোৰ দেশ এহাতে শ্ৰমত চহকী, আনহাতে মূলধনত দুখীয়া। এনে অৱস্থাত দ্ৰুত অৰ্থনৈতিক উন্নয়নৰ বাবে কি কৌশল গ্ৰহণ কৰাটো যুক্তিসন্মত হ'ব তাক বিচাৰ কৰাটো প্ৰয়োজন। উৎপাদন কৌশলসমূহক দুটা ভাগত ভাগ কৰা হয় - শ্ৰম-প্ৰৱৰ উৎপাদনকৌশল আৰু মূলধন-প্ৰৱৰ উৎপাদন কৌশল। এই দুয়ো প্ৰকাৰৰ কৌশলৰ মধ্যম অৱস্থাতো এক প্ৰকাৰ কৌশল গঢ় লৈ উঠিছে। ইয়াক মধ্যম প্ৰকৃতিৰ কৌশল বোলা হয়। শ্ৰম-প্ৰৱৰ উৎপাদন কৌশল প্ৰয়োগ কৰিলে আপেক্ষিকভাৱে অধিক শ্ৰমৰ প্ৰয়োজন হয়। মধ্যম প্ৰকৃতিৰ কৌশল প্ৰয়োগ কৰিলে শ্ৰম আৰু মূলধন দুয়োটাৰ প্ৰয়োজন হয়। উন্নয়নশীল অৰ্থনীতিৰ দৃষ্টিকোণৰ পৰা শ্ৰম-প্ৰৱৰ আৰু মূলধন-প্ৰৱৰ দুয়োবিধ কৌশলৰ সুবিধা আৰু অসুবিধা আছে। সেয়েহে অৰ্থনীতিবিদসকলে এনে অৰ্থনীতিত মধ্যম প্ৰকৃতিৰ কৌশল প্ৰয়োগ কৰাৰ পৰামৰ্শ আগবঢ়াইছে।

অৰ্থ : কৌশল নিৰ্বাচনৰ অৰ্থ হ'ল কোনো প্ৰকল্প বা প্ৰতিষ্ঠানৰ বাবে উপাদানৰ জোঁট নিৰ্বাচন। নিৰ্বাচিত উপাদানৰ জোঁটে কৌশলৰ প্ৰকাৰ বা প্ৰকৃতিৰ নিৰ্দেশ দিয়ে। অনুন্নত তথা উন্নয়নশীল দেশৰ বাবে মুকলি থকা বিকল্পবোৰ হ'ল শ্ৰম-প্ৰৱৰল্য কৌশল আৰু মূলধন-প্ৰৱৰল্য কৌশলৰ মাজত নিৰ্বাচন, গধুৰ আৰু লঘু উদ্যোগৰ মাজত নিৰ্বাচন আৰু কৃষি আৰু উদ্যোগৰ মাজত নিৰ্বাচন। কৃষি উৎপাদনৰ ক্ষেত্ৰতে হওক বা উদ্যোগ উৎপাদনৰ ক্ষেত্ৰতে হওক আৰু গধুৰ উদ্যোগৰ ক্ষেত্ৰতে হওক বা লঘু উদ্যোগৰ ক্ষেত্ৰতে হওক, কৌশল নিৰ্বাচনৰ মূল বিকল্প দুটা হ'ল শ্ৰম-প্ৰৱৰল্য কৌশল আৰু মূলধন-প্ৰৱৰল্য কৌশল। এই দুটা কৌশলৰ মাজত কৰা নিৰ্বাচনকে কৌশল নিৰ্বাচন বোলা হয়। অৰ্থাৎ উন্নয়নশীল/অনুন্নত দেশৰ বাবে শ্ৰম-প্ৰৱৰল্য কৌশল অধিক উপযোগী হ'বনে মূলধন-প্ৰৱৰল্য কৌশল অধিক উপযোগী হ'ব তাক ঠাৱৰ কৰিবলগীয়া হয়। এই কৌশলৰ উপযোগিতা বিবেচনা কৰা হয়, উৎপন্ন নিৰ্দিষ্ট হৈ থকা অৱস্থাত উৎপাদন ব্যয় নিম্নতম হোৱা দিশৰ পৰা বা উৎপাদন ব্যয় নিৰ্দিষ্ট থকা অৱস্থাত উৎপন্ন সৰ্বাধিক হোৱাৰ দিশৰ পৰা।



## কাৰিকৰী উন্নয়ন প্ৰক্ৰিয়া (Process of technological development)

কাৰিকৰী কৌশলৰ প্ৰগতিৰ বাবে এখন সমাজে সময়ৰ সোঁতত একাধিক স্তৰ অতিক্ৰম কৰিব লাগে-

৩৩ সবল উৎপাদন প্ৰক্ৰিয়াৰ পৰা জটিল উৎপাদন প্ৰক্ৰিয়ালৈ

৩৩ স্থানীয় অভাৱ পূৰণৰ পৰা আন্তৰ্জাতিক অভাৱ পূৰণলৈ আৰু

৩৩ স্থানীয় পুঁজি ব্যৱহাৰ কৰাৰ পৰা বিদেশী পুঁজি ব্যৱহাৰ কৰালৈ

অধ্যাপক কুজনেটেছে এই কাৰিকৰী উন্নয়ন প্ৰক্ৰিয়াভুক্ত স্তৰসমূহ চিনাক্ত কৰিছে এইদৰে--

১. বৈজ্ঞানিক উদ্ঘাটন বা কাৰিকৰী জ্ঞানৰ সংযোজন
২. লাগতিয়াল ক্ষেত্ৰত লব্ধ জ্ঞানৰ প্ৰয়োগ
৩. উৎপাদনকাৰ্য মিতব্যয়ী কৰি তুলিব পৰাকৈ আৱিষ্কৃত তথা উৎপাদিত কৌশলৰ ব্যৱহাৰ
৪. আৱিষ্কৃত আৰু ব্যৱহৃত কৌশলৰ উন্নতি সাধন আৰু
৫. আৱিষ্কৃত আৰু উন্নীত কৌশলৰ বিস্তাৰণ।

এই স্তৰসমূহ সফলভাৱে কাৰ্যকৰী হোৱাৰ চৰ্তবোৰ হ'ল-

১. বৈজ্ঞানিক দৃষ্টিভংগীৰ সম্প্ৰসাৰণ ঘটিব লাগিব
২. প্ৰতিটো স্তৰতে যথেষ্ট পৰিমাণে মূলধন পুঁজি আৰু শ্ৰমশক্তিৰ যোগান বৃদ্ধি পাব লাগিব
৩. নতুনত্ব প্ৰৱৰ্তন কৰিব পৰা দক্ষ, সমৰ্থৱান আৰু পাৰদৰ্শী উদ্যোক্তাৰ যোগান থাকিব লাগিব
৪. আৱিষ্কৃত আৰু উন্নীত কৌশলৰ বিস্তাৰণৰ বাবে জনসাধাৰণৰ নতুন দ্ৰব্য আৰু নতুন উৎপাদনৰ কৌশল প্ৰয়োগ কৰাৰ মনোবৃত্তি গঢ় লৈ উঠিব লাগিব।

কুজনেটেছে ব্যাখ্যা কৰাৰ দৰে কাৰিকৰী কৌশলৰ প্ৰগতি সাধন হোৱাৰ অনুকূল পৰিৱেশ উন্নয়নশীল দেশসমূহত পোৱা নাযায়। কাৰণ এইবোৰ দেশত অধ্যয়ন আৰু গৱেষণাৰ যথোপযুক্ত সুবিধা নাথাকে, মূলধন পুঁজি আৰু দক্ষ শ্ৰমিকৰ যোগান নাথাকে আৰু দক্ষ, পাৰদৰ্শী উদ্যোক্তাৰ যোগানৰ আকাৰো যথোপযুক্ত নহয়। ইয়াৰ উপৰিও উন্নয়নশীল দেশত আয়, ভোগ আৰু সঞ্চয়ৰ আকাৰ একেবাৰে নিম্ন আৰু সেয়েহে বজাৰ পৰিসৰো সীমিত। আৰ্থ-সামাজিক বাতাৱৰণ এইবোৰ অৰ্থনীতিত উদ্যোক্তাৰ যোগানৰ অনুকূল নহয়। এনে অৱস্থাত উন্নত দেশসমূহে অনুসৰণ কৰা কৌশল প্ৰত্যক্ষভাৱে উন্নয়নশীল দেশসমূহে অনুকৰণ কৰি অৰ্থনৈতিক উন্নয়ন আশা কৰিব নোৱাৰে।

## শ্ৰম-প্ৰাৱল্য কৌশল : Labour-intensive technique

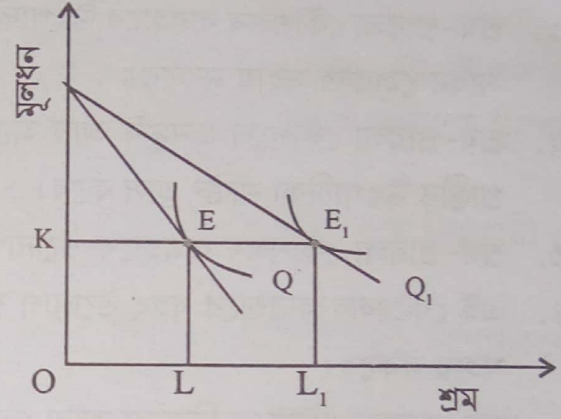
যিবিধ কৌশল কাৰ্যকৰী কৰোঁতে আপেক্ষিকভাৱে অধিক শ্ৰমৰ প্ৰয়োজন হয়, তাক শ্ৰম-প্ৰাৱল্য কৌশল বোলা হয়। অন্য অৰ্থত যি উৎপাদন কৌশলত আন আন উপাদানৰ তুলনাত শ্ৰমিকৰ নিয়োগ অধিক হয় তেনে উৎপাদন কৌশলকে শ্ৰম-প্ৰাৱল্য উৎপাদন কৌশল বোলা হয়। সম উৎপাদন ৰেখাৰ সহায়ত উৎপাদন কৌশলৰ শ্ৰম-প্ৰাৱল্যতা প্ৰকাশ কৰিব পাৰি। চিত্ৰ নং ৩.১ ত দেখা গৈছে প্ৰাথমিক ভাৱসাম্য অৱস্থাত (E বিন্দুত) O পৰিমাণৰ দ্ৰব্য উৎপাদন কৰিবলৈ OK পৰিমাণৰ মূলধন আৰু OL পৰিমাণৰ শ্ৰম নিয়োগ কৰা



## উন্নয়ন প্রক্রিয়াত উদ্যোগ খণ্ডৰ ভূমিকা

হৈছে। কাৰিকৰী কৌশলৰ উন্নতিৰ বাবে ভাৰসাম্য অৱস্থা  $E_1$  লৈ স্থানান্তৰ হোৱাত  $Q_1$  পৰিমাণৰ দ্ৰব্য উৎপাদন কৰিবলৈ পূৰ্বৰ  $OK$  পৰিমাণৰ মূলধন একে থকা অৱস্থাত  $OL_1$  পৰিমাণৰ শ্ৰম ব্যৱহাৰ কৰা হৈছে। আপেক্ষিকভাৱে অধিক শ্ৰম ( $LL_1$ ) নিয়োগ কৰি উৎপাদন বৃদ্ধি কৰাটো সম্ভৱ কৰি তুলিছে। অৰ্থাৎ কাৰিকৰী উন্নয়নে উৎপাদন কৌশল পূৰ্বতকৈ অধিক শ্ৰম-প্ৰৱৰ কৰি তুলিছে।

উন্নয়নশীল দেশত উৎপাদন কাৰ্যত সাধাৰণতে শ্ৰম-প্ৰৱৰ উৎপাদন কৌশল প্ৰয়োগ কৰা হয়। কৃষি, কুটিৰ, ক্ষুদ্ৰ উদ্যোগ ইত্যাদিৰ উৎপাদন কৌশল শ্ৰম-প্ৰৱল।



চিত্ৰ নং ৩.১

### শ্ৰম-প্ৰৱল্য কৌশলৰ সুবিধা

১. মূলধনৰ যোগান সীমিত হোৱা অৱস্থাত শ্ৰম-প্ৰৱল্য কৌশলৰ প্ৰয়োগে নিয়োগ বা সুবিধা বৃদ্ধি হোৱাত সহায় কৰে।
২. এই কৌশলে প্ৰচলিত ভোগকাৰ্য উচ্চ স্তৰত নিৰ্ধাৰণ হোৱাত সহায় কৰে, কিয়নো শ্ৰমিকৰ নিয়োগ বৃদ্ধিৰ জৰিয়তে হোৱা উপাৰ্জনৰ অধিকাংশ ভোগকাৰ্যত ব্যৱহাৰ কৰা হয়।
৩. এই কৌশলে আয়ৰ সমবিতৰণত সহায় কৰে। কাৰণ নিয়োগ বৃদ্ধিৰ জৰিয়তে এই কৌশলে এক বৃহৎসংখ্যক জনসাধাৰণৰ মাজত আয় বিতৰণৰ পথ মুকলি কৰে।
৪. শ্ৰম-প্ৰৱল্য কৌশল প্ৰয়োগ কৰিলে বিদেশৰ পৰা যন্ত্ৰপাতি বা আন আন সা-সৰঞ্জাম বৰ বেছি আমদানি কৰিব নালাগে আৰু সেয়েহে এই কৌশল প্ৰয়োগে বৈদেশিক লেনদেন পৰিশোধৰ ঘাটি বা বৈদেশিক মুদ্ৰাৰ নাটনিৰ দৰে সমস্যাৰ সৃষ্টি নকৰে।
৫. মুদ্ৰাস্ফীতিৰ সমস্যা নিয়ন্ত্ৰণত শ্ৰম-প্ৰৱল্য কৌশল উপযোগী। কাৰণ এই কৌশলে আপেক্ষিকভাৱে কম সময়ত ভোগ দ্ৰব্যৰ যোগান বৃদ্ধি কৰি মুদ্ৰাস্ফীতিৰ চাপ হ্রাস হোৱাত সহায় কৰে।
৬. কৃষিপ্ৰধান আৰু গ্ৰাম্যপ্ৰধান অৰ্থনীতিত উৎপাদন বৃদ্ধিৰ বাবে শ্ৰম-প্ৰৱল্য কৌশল অধিক উপযোগী। কাৰণ এনে অৰ্থনীতিত মূলধন প্ৰাচুৰ্যতা সীমিত।
৭. শ্ৰম-প্ৰৱল্য কৌশলে উদ্যোগৰ বিকেন্দ্ৰীকৰণত সহায় কৰে। কাৰণ এনে কৌশলৰ বহুল ব্যৱহাৰে বৃহৎ উদ্যোগৰ পৰিৱৰ্তে কুটিৰ উদ্যোগৰ বিকাশ সাধন হোৱাত অৰিহণা যোগায়।
৮. শ্ৰম-প্ৰৱল্য কৌশলৰ ব্যৱহাৰে উন্নয়নশীল অৰ্থনীতিত উৎপাদন ব্যয় নিম্ন হৈ থকাত সহায় কৰে। কাৰণ শ্ৰমৰ প্ৰাচুৰ্যতাৰ বাবে এনে অৰ্থনীতিত মজুৰিৰ হাৰ উন্নত দেশৰ তুলনাত কম হয়।
৯. শ্ৰম-প্ৰৱল্য কৌশলে স্থানীয় সম্পদসমূহ উপযুক্তভাৱে প্ৰয়োগ হোৱাত সহায় কৰে।
১০. শ্ৰম-প্ৰৱল্য কৌশলে মহিলা আৰু শিশু শ্ৰমিকৰ নিয়োগৰ পথ মুকলি কৰি দৰিদ্ৰ অৱস্থাৰ পৰা ৰক্ষা পোৱাত সহায় কৰে।



### শ্ৰম-প্ৰাৱল্য কৌশলৰ সীমাবদ্ধতা

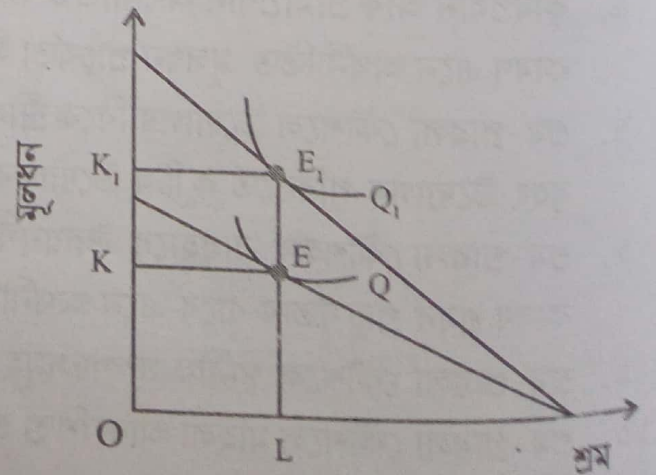
শ্ৰম-প্ৰাৱল্য কৌশল স্থৈতিক প্ৰকৃতিৰ। সেয়েহে ই হৃৎকালৰ বাবেহে উপযোগী। দীৰ্ঘকালৰ গতিশীল অৱস্থাৰ বাবে নহয়। শ্ৰম-প্ৰাৱল্য কৌশলে প্ৰান্তীয় উৎপাদিকা শক্তি আপেক্ষিকভাৱে কম হোৱা ক্ষেত্ৰলৈ সম্পদৰ সঞ্চালন বৃদ্ধি কৰি মূলধন গঠনৰ হাৰ হ্রাস কৰে।

১. শ্ৰম-প্ৰাৱল্য কৌশলৰ ব্যৱহাৰে উৎপাদনকাৰ্যত অত্যাধুনিক প্ৰযুক্তি আৰু কাৰিকৰী কৌশলৰ সমন্বয় সাধন হোৱাত সহায় নকৰে।
২. শ্ৰম-প্ৰাৱল্য কৌশলে জনমূৰি আয় আৰু নিম্নগামী কৰি তোলে। কাৰণ ইয়াৰ প্ৰয়োগে সাধাৰণতে প্ৰান্তীয় উৎপাদিকা শক্তি হ্রাস কৰে।
৩. শ্ৰম-প্ৰাৱল্য কৌশলৰ ব্যৱহাৰে ঔদ্যোগীকৰণ ক্ষিপ্ৰতৰ কৰি তুলিব নোৱাৰে।
৪. এই কৌশলৰ ব্যৱহাৰে বৃহৎ উদ্যোগ স্থাপনৰ জৰিয়তে উদ্ভৱ হোৱা মিতব্যয়িতা উপভোগ কৰাত সহায় নকৰে।
৫. শ্ৰম-প্ৰাৱল্য কৌশলে নিয়োগ আৰু ভোগ বৃদ্ধি কৰে সঁচা ; কিন্তু এই সুবিধা ল'বলৈ যাওঁতে দ্ৰব্যৰ গুণগত মানৰ বৃদ্ধিৰ কথাটো ত্যাগ কৰিবলগীয়া হয়।
৬. সামাজিক মূলধন গঠন কৰাকে শ্ৰম-প্ৰাৱল্য কৌশলে সহায় নকৰে। কাৰণ সামাজিক মূলধন গঠনত আপেক্ষিকভাৱে অধিক মূলধন বিনিয়োগ কৰিবলগীয়া হয়।
৭. শ্ৰম-প্ৰাৱল্য কৌশলে শ্ৰমিকৰ দক্ষতা বৃদ্ধি হোৱাত সহায় নকৰে।

### মূলধন-প্ৰাৱল্য কৌশল (Capital intensive technique)

যিবিধ কৌশল উৎপাদনকাৰ্যত প্ৰয়োগ কৰোঁতে আপেক্ষিকভাৱে অধিক মূলধন প্ৰয়োগ কৰা হয় তাক মূলধন-প্ৰাৱল্য কৌশল বোলা হয়। এইবিধ কৌশলৰ ক্ষেত্ৰত মূলধন- উৎপন্ন অনুপাত আপেক্ষিকভাৱে অধিক হয়। অন্য অৰ্থত যিবিধ উৎপাদন কৌশল শ্ৰমতকৈ মূলধনৰ ওপৰত অধিক নিৰ্ভৰ কৰে সেইবিধ কৌশলক মূলধন-প্ৰাৱল্য কৌশল বোলা হয়। ৩.২.নং চিত্ৰত সম উৎপাদন ৰেখাৰ সহায়ত মূলধন-প্ৰাৱল্য কৌশলৰ আভাস দিয়া হৈছে। চিত্ৰত কাৰিকৰী কৌশলৰ প্ৰগতিৰ বাবে ভাৰসাম্য বিন্দু E ৰপৰা E<sub>1</sub> লৈ স্থানান্তৰ হ'ল। উৎপাদনৰপৰিমাণ Q ৰ পৰা Q<sub>1</sub> লৈ বাঢ়িল। উৎপাদন বঢ়াৰ সময়ত দেখা গৈছে শ্ৰমৰ প্ৰয়োগ OLত অপৰিৱৰ্তিত থকা অৱস্থাত মূলধনৰ প্ৰয়োগ KK<sub>1</sub> পৰিমাণে বৃদ্ধি পাইছে। গতিকে কাৰিকৰী উন্নয়নে উৎপাদন কৌশল অধিক মূলধন-প্ৰাৱল্য কৰি তুলিছে।

মূলধন-প্ৰাৱল্য কৌশলৰ প্ৰধান পৃষ্ঠপোষকসকল হ'ল হাৰ্ভে, লেইৱেন্‌ষ্টেইন, পাউল বাৰাণ, হিৰ্চকমেন,



চিত্ৰ নং ৩.২



মৰিছ ডৰ্ প্রমুখ্যে অৰ্থনীতিবিদসকল। তেওঁলোকৰ মূল বক্তব্য হ'ল যে অৰ্থনৈতিক উন্নয়নৰ বাবে মূলধন-প্ৰাৱল্য কৌশলৰ ব্যৱহাৰ কৰাটো অপৰিহাৰ্য। ইংলেণ্ডত শিল্প বিপ্লৱ আৰম্ভ হোৱাৰ মূল কাৰণ আছিল মূলধন-প্ৰাৱল্য কৌশলৰ প্ৰয়োগ বৃদ্ধি।

### মূলধন-প্ৰাৱল্য কৌশলৰ সুবিধা

মূলধন-প্ৰাৱল্য কৌশলৰ সুবিধাসমূহ হ'ল --

১. মূলধন-প্ৰাৱল্য কৌশলে দ্ৰুত অৰ্থনৈতিক উন্নতি সাধনত সহায় কৰে। কাৰণ এই কৌশল প্ৰয়োগৰ বাবে আয়ৰ অধিকাংশ সংগঠক শ্ৰেণীৰ হাতলৈ সঞ্চালিত হৈ সঞ্চয় বৃদ্ধিৰ জৰিয়তে মূলধন গঠন বৃদ্ধি হোৱাত সহায় কৰে।
২. মূলধন-প্ৰাৱল্য কৌশলৰ ব্যৱহাৰে উৎপাদিকা শক্তি বৃদ্ধি কৰি উৎপাদন ব্যয় নিম্নগামী হোৱাত সহায় কৰে।
৩. মূলধন-প্ৰাৱল্য কৌশলে আধুনিক কাৰিকৰী আৰু প্ৰযুক্তিৰ সমন্বয় সাধনৰ যোগেদি উৎপাদন কৌশলৰ উন্নতি সাধন হোৱাত সহায় কৰে।
৪. মূলধন-প্ৰাৱল্য কৌশলৰ উৎপাদিকা শক্তি অধিক বাবে ই কম ব্যয়ৰ বিপৰীতে অধিক দ্ৰব্য উৎপাদনত অৰিহণা যোগায় আৰু সেয়েহে দ্ৰব্যৰ দৰ কমি জীৱন নিৰ্বাহ ব্যয় হ্রাস হোৱাত সহায় কৰে।
৫. মূলধন-প্ৰাৱল্য কৌশলে দ্ৰুত উদ্যোগীকৰণত সহায় কৰে। কাৰণ ইয়াৰ ব্যৱহাৰৰ যোগেদি কাৰিকৰী কৌশলৰ সুবিধাসমূহ ভোগ কৰিব পাৰি।
৬. মূলধন-প্ৰাৱল্য কৌশলে বৃহৎ উদ্যোগ প্ৰতিষ্ঠাৰ যোগেদি মিতব্যয়িতাৰ সুবিধা ভোগ কৰাত সহায় কৰে।
৭. মূলধন-প্ৰাৱল্য কৌশল বৰ্তি থাকিবলৈকো মূলধন-প্ৰাৱল্য কৌশল প্ৰয়োগ কৰাৰ প্ৰয়োজন হয়। কাৰণ শ্ৰম-প্ৰাৱল্য কৌশলক কাৰ্যকৰী কৰিবলৈ সামাজিক মূলধন গঠন কৰিবলগীয়া হয় আৰু এই সামাজিক মূলধন গঢ়ি তোলাত সহায় কৰে মূলধন-প্ৰাৱল্য কৌশলে।
৮. এখন অৰ্থনীতিৰ সামাজিক আৰু অৰ্থনৈতিক মূলধন গঠন কৰি আন্তঃগাঁথনি অধিক নমনীয় কৰি তোলাত মূলধন-প্ৰাৱল্য কৌশলে সহায় কৰে।
৯. মূলধন-প্ৰাৱল্য কৌশলে হ্রস্বকালত নিবনুৱা সমস্যা ৰোধ কৰাত সহায় নকৰিলেও দীৰ্ঘকালত ই নিবনুৱা সমস্যা ৰোধ কৰাত সহায় কৰে। কাৰণ দীৰ্ঘকালত বৃহৎ উদ্যোগৰ সংযোগী পৰিণামৰ জৰিয়তে গঢ়ি উঠা আনুষংগিক উদ্যোগে অধিক সংস্থানৰ পথ মুকলি কৰিব।
১০. প্ৰাকৃতিক সম্পদৰ প্ৰাচুৰ্যতা থকা, বৰঞ্চ শ্ৰমত দুখীয়া অৰ্থনীতি এখনৰ ক্ষেত্ৰত এই প্ৰাকৃতিক সম্পদৰ সঠিক ব্যৱহাৰৰ বাবে মূলধন-প্ৰাৱল্য কৌশল ব্যৱহাৰ কৰাটো অধিক লাভজনক।
১১. মূলধন-প্ৰাৱল্য কৌশলৰ ক্ষয়-ক্ষতিৰ পৰিমাণ দীৰ্ঘকাল জুৰি আপেক্ষিকভাৱে কমকৈ উদ্ভৱ হয় আৰু সেয়েহে মূলধন অৱক্ষয় (Depreciation)-ৰ যোগেদি হোৱা অনিষ্টৰ পৰিমাণ আপেক্ষিকভাৱে কম।
১২. মূলধন-প্ৰাৱল্য কৌশলৰ ওপৰত কৰা বিনিয়োগে অধিক নিয়োগৰ পথ মুকলি কৰে।



১৩. মূলধন-প্ৰাৱল্য কৌশলৰ দ্ৰব্যৰ গুণগত মান উন্নত হোৱাত সহায় কৰে।
১৪. মূলধন-প্ৰাৱল্য কৌশলৰ প্ৰয়োগে কোনো এক উদ্যোগৰ ক্ষেত্ৰত আপেক্ষিকভাৱে অধিক অগ্ৰগামী আৰু পাশ্চাত্যগামী সংযোগী পৰিণামৰ সূচনা কৰে।

### মূলধন-প্ৰাৱল্য কৌশলৰ সীমাবদ্ধতা

মূলধন-প্ৰাৱল্য কৌশলৰ সীমাবদ্ধতাসমূহ হ'ল --

১. এনে কৌশলৰ ব্যৱহাৰে তৎকালীনভাৱে নিয়োগ আৰু ভোগৰ পৰিমাণ কমায়। দীৰ্ঘকালত ই ভোগ আৰু নিয়োগৰ সুবিধা বৃদ্ধি কৰিলেও সেই সময়লৈ ধান পকে মানে টুনীৰ মৰণৰ দৰে হ'ব পাৰে। কাৰণ সেই সময়ত ভোগ আৰু নিয়োগ সমস্যা চম্ভালিব নোৱাৰাকৈ বা অধিক সংকটজনক হৈ পৰিব পাৰে।
২. মূলধন-প্ৰাৱল্য কৌশলৰ বহুল ব্যৱহাৰে আয় আৰু সম্পদ বিতৰণত বৈষম্যৰ মাত্ৰা বৃদ্ধি কৰে। কাৰণ এই কৌশলৰ প্ৰয়োগৰ জৰিয়তে উপাৰ্জিত আয়ৰ অধিকাংশ সংগঠকৰ হাতলৈ যায়।
৩. মূলধন-প্ৰাৱল্য কৌশল ব্যৱহাৰৰ বাবে অধিক দক্ষ, অভিজ্ঞ আৰু প্ৰশিক্ষণপ্ৰাপ্ত শ্ৰমিকৰ প্ৰয়োজন হয়। উন্নয়নশীল দেশত এনে শ্ৰমিকৰ যোগান তেনেই সীমিত। এনে অৱস্থাত মূলধন-প্ৰাৱল্য কৌশলৰ ব্যৱহাৰে অপচয়ৰ পৰিমাণ বৃদ্ধিতহে অৰিহণা যোগায়।
৪. উন্নয়নশীল দেশৰ বাবে মূলধন-প্ৰাৱল্য কৌশল উপযোগী নহয়। কাৰণ এনে অৰ্থনীতি মূলধন সম্পদত দুখীয়া। সেয়েহে মূলধন-প্ৰাৱল্য কৌশলৰ ব্যৱহাৰে এনে অৰ্থনীতিত উৎপাদন ব্যয় বৃদ্ধিত সমস্যাৰ সৃষ্টি কৰিব।
৫. মূলধন-প্ৰাৱল্য কৌশলৰ অনুসৰণে বৈদেশিক লেনদেন পৰিশোধৰ সমতাত ঘাটৰ সৃষ্টি কৰে। বিশেষকৈ এনে কৌশল অনুসৰণ কৰা উন্নয়নশীল দেশসমূহে মূলধন সম্পদৰ ক্ষেত্ৰত বিদেশৰ ওপৰত নিৰ্ভৰ কৰিবলগীয়া হয় আৰু ই আমদানিৰ পৰিমাণ বৃদ্ধি কৰি ঘাটৰ সমস্যা উদ্ভৱ হোৱাত সহায় কৰে।
৬. অৰ্থনৈতিক আৰু সামাজিক মূলধন পৰ্যাপ্ত নোহোৱা আৰু আন্তঃগাঁথনি দুৰ্বল হোৱা অৰ্থনীতিত মূলধন প্ৰাৱল্য কৌশলৰ ব্যৱহাৰ উপযোগী।
৭. মূলধন-প্ৰাৱল্য কৌশলৰ ব্যৱহাৰ প্ৰদূষণযুক্ত আৰু ই পাৰিপাৰ্শ্বিক অৱনতিৰ কাৰণ হৈ পৰে।

### পৰিত্যক্ত কৌশলৰ আমদানি (Import of abandoned technology)

উন্নয়নশীল দেশসমূহে উন্নত দেশৰ অত্যাধুনিক কাৰিকৰী কৌশলৰ আমদানি কৰাত একাধিক সীমাবদ্ধতা আছে আৰু এনে কৌশলৰ ব্যৱহাৰে আন কিছুমান সমস্যাবো সৃষ্টি কৰে। যেনে--

ই বৈদেশিক মুদ্ৰাৰ ভাঙাৰ সংকুচিত কৰে

কাৰিকৰীভাৱে দক্ষ শ্ৰমিক আৰু কাৰিকৰী