

দেশত আৰ্থিক বৈষম্যই দেখা দিছে। অৰ্থনীতিবিদ গাৰ্গাৰে সেয়েহে অনুন্নত অৰ্থনীতিৰ ক্ষেত্ৰত এক পৃথক তত্ত্বৰ কথা উল্লেখ কৰিছে। তেখেতৰ মতে অনুন্নত অৰ্থনীতিৰ লগত খাপখুৱাই এক পৃথক তত্ত্বৰ প্ৰয়োজন যাতে তেনে অৰ্থনীতিৰ উন্নয়ন গতি প্ৰৱাহিত কৰিব পাৰে।

2.8 বাণিজ্য সম্পৰ্কত ক্ষতিগ্ৰস্ততাৰ তত্ত্ব (Immiserising growth) : বাণিজ্যিক সম্পৰ্কত ক্ষতিগ্ৰস্ততাৰ তত্ত্বটো প্ৰথমে অৰ্থনীতিবিদ এছ. এইজ্বৰ্থ (S. Edgeworth) এ 1894 চনত আগবঢ়াই যদিও অৰ্থনীতিবিদ জে. ভাগৱতী (J. Bhagwati) য়ে 1958 চনত তেখেতৰ "Review of Economic Studies Vol. 25" ৰ জৰিয়তে বিশদ ভাৱে ব্যাখ্যা আগবঢ়াই। তেখেতৰ মতে দেশ এখনৰ আৰ্থিক কাৰ্যকলাপ যেতিয়া বৃদ্ধি পাই তেতিয়া দেশত উৎপাদনৰ পৰিমাণ বাঢ়ে। কিন্তু দুৰ্ভাগ্যজনক কথাটো হ'ল এনেদৰে উৎপাদনৰ পৰিমাণ বাঢ়ি দেশখনত অৰ্থনৈতিক বৃদ্ধি হয় যদিও ই দেশখনৰ বাণিজ্য হাৰৰ ওপৰত বিৰূপ প্ৰভাৱ পেলায়। অৰ্থাৎ অৰ্থনৈতিক বৃদ্ধি এনেভাৱে বাঢ়ে যে অৰ্থনৈতিক বৃদ্ধিৰ লাভজনক প্ৰভাৱ সমূহৰ ওপৰত সমানে বাধা জন্মে। সেই বাবে দেশখনৰ আৰ্থিক বৃদ্ধিৰ পিছত আৰ্থিক কল্যাণ কমি যায়। এইজ্বৰ্থৰ মতে কৃষিক্ষেত্ৰত যদি কাৰিকৰী কৌশলৰ প্ৰয়োগ বঢ়াই দিয়া হয় তেনেহলে কৃষিক্ষেত্ৰত উৎপাদন ক্ষমতা বাঢ়ি যায়। কৃষি শ্ৰমিকৰ উৎপাদনশীলতা বৃদ্ধিয়ে মুঠ উৎপাদন বৃদ্ধি কৰিব আৰু কৃষকৰ আয় বঢ়াব। কিন্তু এনে অৱস্থাত অন্যান্য সকলো অৱস্থা একে থাকিলে অৰ্থাৎ কৃষিজাত সামগ্ৰীৰ চাহিদাও অপৰিবৰ্তনশীল হলে উৎপাদন বৃদ্ধিয়ে কৃষি সামগ্ৰীৰ দাম কমাব। যাৰ ফলত কৃষকৰ আয় পূৰ্বতকৈ কম হোৱাৰহে আশংকা থাকে। গতিকে আৰ্থিক বৃদ্ধি আৰু কাৰিকৰী কৌশলৰ এনে প্ৰগতিয়ে সামাজিক কল্যাণ হ্রাসহে কৰিব। অৰ্থনীতিবিদ জগদীশ ভাগৱতীদেৱে ইয়াকে ক্ষতিগ্ৰস্ততাৰ তত্ত্ব (Immiserising growth) আখ্যা দিয়ে। ভাগৱতীদেৱৰ তত্ত্বটোক আমি তলৰ চিত্ৰে ব্যাখ্যা কৰিব পাৰো। চিত্ৰত OX অক্ষৰে X সামগ্ৰীৰ পৰিমাণক আৰু OY অক্ষৰে Y সামগ্ৰীৰ পৰিমাণক

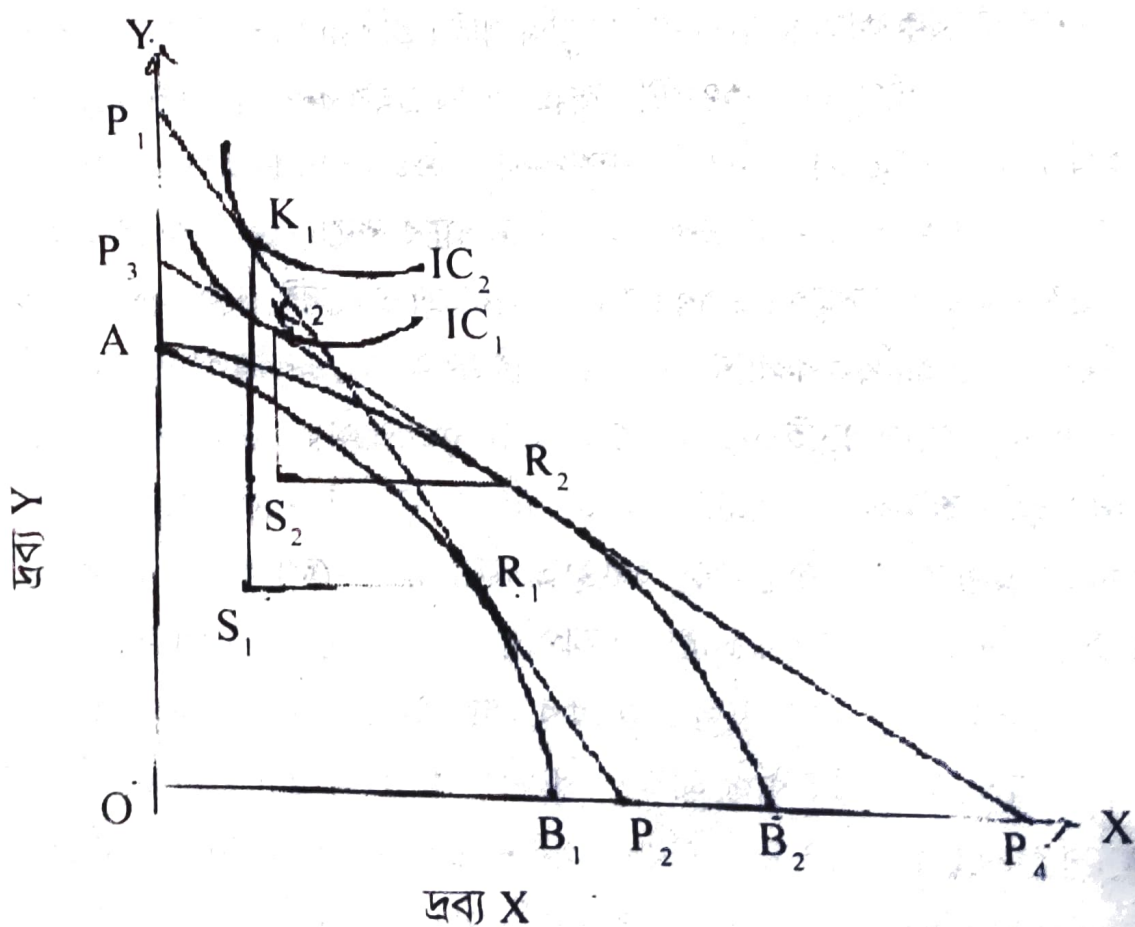
হোৱাত আন্তর্জাতিক
 ত্ৰা অধিক জটিল হয়
 নীতিৰ বাবে অভিশাপ
 দেশৰ ক্ষেত্ৰত পৃথক
 অনুন্নত অর্থনীতি সমূহত
 য় মাত্ৰেণ আন্তর্জাতিক
 ত পশ্চাৎমুখী পৰিণাম
 ন জগৰীয়া। ইয়াৰ কাৰণ
 সৰ্বাধিক কৰা। সেইবাবে
 লতহে মূলধন বিনিয়োগ
 বলাক বৃদ্ধি পোৱাৰ লগতে
 কৰে। মূলধনৰ মুক্ত প্ৰবাহে
 । অৱশ্যে অনুন্নত অঞ্চল
 ণ অনুন্নত অঞ্চলত মূলধনে
 বিনিময় নিয়ন্ত্ৰণ নেথাকিলে
 প্ৰবাহ ঘটে। ফলত অনুন্নত
 অধিক উন্নত হয়।

মূল্যায়ন (Evaluate the
 ণগাৰ মিৰ্ডলে আন্তর্জাতিক
 ঙ্গই দিয়াৰ লগতে যি নতুন
 ণগাতকৈ নিশ্চিতভাৱে এক
 ৰ অনগ্রসৰতাৰ মূল কাৰণ যে
 সঠিক ভাৱেই ব্যাখ্যা কৰিব
 হে যে অনুন্নত দেশৰ আৰ্থিক
 ণাৰদৰ্শিতা দেখুৱাব নোৱাৰে।
 ঙ্গা নীতি মানি চলা অৱস্থাত
 হে হোৱা দেখা যায়। ইয়াৰ
 উন্নত হোৱাৰ লগতে অনুন্নত

দেশত আৰ্থিক বৈষম্যই দেখা দিছে। অর্থনীতিবিদ গাৰ্ণাৰে সেয়েহে অনুন্নত
 অর্থনীতিৰ ক্ষেত্ৰত এক পৃথক তত্ত্ব কথা উল্লেখ কৰিছে। তেখেতৰ মতে অনুন্নত
 অর্থনীতিৰ লগত খাপখুৱাই এক পৃথক তত্ত্ব প্ৰয়োজন যাতে তেনে অর্থনীতিৰ
 উন্নয়ন গতি প্ৰবাহিত কৰিব পাৰে।

2.8 বাণিজ্য সম্পৰ্কত ক্ষতিগ্ৰস্ততাৰ তত্ত্ব (Immiserising growth) :
 বাণিজ্যিক সম্পৰ্কত ক্ষতিগ্ৰস্ততাৰ তত্ত্বটো প্ৰথমে অর্থনীতিবিদ এছ. এইজ্বৰ্থ
 (S. Edgeworth) এ 1894 চনত আগবঢ়াই যদিও অর্থনীতিবিদ জে. ভাগৱতী
 (J. Bhagawti) য়ে 1958 চনত তেখেতৰ “Review of Economic Studies
 Vol. 25” ৰ জৰিয়তে বিশদ ভাৱে ব্যাখ্যা আগবঢ়াই। তেখেতৰ মতে দেশ
 এখনৰ আৰ্থিক কাৰ্যকলাপ যেতিয়া বৃদ্ধি পাই তেতিয়া দেশত উৎপাদনৰ পৰিমাণ
 বাঢ়ে। কিন্তু দুৰ্ভাগ্যজনক কথাটো হ'ল এনেদৰে উৎপাদনৰ পৰিমাণ বাঢ়ি দেশখনত
 অর্থনৈতিক বৃদ্ধি হয় যদিও ই দেশখনৰ বাণিজ্য হাৰৰ ওপৰত বিকল্প প্ৰভাৱ
 পেলায়। অৰ্থাৎ অর্থনৈতিক বৃদ্ধি এনেভাৱে বাঢ়ে যে অর্থনৈতিক বৃদ্ধিৰ
 লাভজনক প্ৰভাৱ সমূহৰ ওপৰত সমানে বাধা জন্মে। সেই বাবে দেশখনৰ আৰ্থিক
 বৃদ্ধিৰ পিছত আৰ্থিক কল্যাণ কমি যায়। এইজ্বৰ্থৰ মতে কৃষিক্ষেত্ৰত যদি কাৰিকৰী
 কৌশলৰ প্ৰয়োগ বঢ়াই দিয়া হয় তেনেহলে কৃষিক্ষেত্ৰৰ উৎপাদন ক্ষমতা বাঢ়ি
 যায়। কৃষি শ্ৰমিকৰ উৎপাদনশীলতা বৃদ্ধিয়ে মুঠ উৎপাদন বৃদ্ধি কৰিব আৰু
 কৃষকৰ আয় বঢ়াব। কিন্তু এনে অৱস্থাত অন্যান্য সকলো অৱস্থা একে থাকিলে
 অৰ্থাৎ কৃষিজাত সামগ্ৰীৰ চাহিদাও অপৰিবৰ্তনশীল হলে উৎপাদন বৃদ্ধিয়ে কৃষি
 সামগ্ৰীৰ দাম কমাব। যাৰ ফলত কৃষকৰ আয় পূৰ্বতকৈ কম হোৱাৰহে আশংকা
 থাকে। গতিকে আৰ্থিক বৃদ্ধি আৰু কাৰিকৰী কৌশলৰ এনে প্ৰগতিয়ে সামাজিক
 কল্যাণ হ্রাসহে কৰিব। অর্থনীতিবিদ জগদীশ ভাগৱতীদেৱে ইয়াকে ক্ষতিগ্ৰস্ততাৰ
 তত্ত্ব (Immiserising growth) আখ্যা দিয়ে। ভাগৱতীদেৱৰ তত্ত্বটোক আমি
 তলৰ চিত্ৰে ব্যাখ্যা কৰিব পাৰো। চিত্ৰত OX অক্ষৰে X সামগ্ৰীৰ পৰিমাণক
 আৰু OY অক্ষৰে Y সামগ্ৰীৰ পৰিমাণক প্ৰকাশ কৰিছে। চিত্ৰত AB হ'ল
 দেশৰ অর্থনৈতিক বৃদ্ধি আৰু কাৰিকৰী জ্ঞান বৃদ্ধি পোৱাৰ আগৰ অৱস্থাত X
 আৰু Y সামগ্ৰীৰ উৎপাদন সম্ভাৱনীয়তা ৰেখা। P_1P_2 হ'ল দেশখনৰ বাণিজ্যিক
 সম্পৰ্ক ৰেখা। চিত্ৰমতে উৎপাদন সম্ভাৱনীয়তা AB_1 ৰ লগত P_1P_2 বাণিজ্য
 সম্পৰ্ক ৰেখাই R_1 বিন্দুত স্পৰ্শক হিচাবে স্পৰ্শ কৰিছে। এতেকে দেশখনৰ

বাৰে R_1 বিন্দু হ'ব ভাৰসাম্য অৱস্থা। চিত্ৰমতে দেশখনে K বিন্দুত উপভোগৰ ভাৰসাম্যতা লাভ কৰিব। কিয়নো দেশখনৰ সমূহীয়া নিৰপেক্ষতা ৰেখা IC_1 এ বাণিজ্যিক সম্পৰ্ক ৰেখা P_1P_2 ৰ লগত K_1 বিন্দুত স্পৰ্শ হিচাপে কাৰ্য্য কৰিছে। এনে অৱস্থাত ধৰা হওক দেশখনে আন্তৰ্জাতিক বাণিজ্যিক সম্পৰ্ক গঢ়ি তুলিছে। এনে পৰিস্থিতিত দেশখনে $S.R$ পৰিমাণৰ 'x' সামগ্ৰী বিদেশলৈ ৰপ্তানি কৰিব আৰু বিদেশৰ পৰা K_1S_1 পৰিমাণৰ Y সামগ্ৰী আমদানি কৰিব। যিহেতু দেশখনে 'x' সামগ্ৰী ৰপ্তানী কৰে গতিকে দেশত উন্নয়ন বৃদ্ধি পাব আৰু শ্ৰমৰ যোগানৰ পৰিমাণো বাঢ়িব। দেশখনে 'x' সামগ্ৰীৰ যোগান বঢ়াবলৈ বিচৰাত দেশখনৰ উৎপাদন



সম্ভাৱনীয়তা ৰেখাদাল AB_2 লৈ স্থান পৰিবৰ্তন কৰিব আৰু আন্তৰ্জাতিক বাণিজ্যৰ উপস্থিতিত বাণিজ্য সম্পৰ্ক ৰেখাডালো P_3P_4 লৈ স্থানান্তৰ হ'ব। চিত্ৰমতে উৎপাদন সম্ভাৱনীয়তা ৰেখা AB_2 ৰ লগত বাণিজ্য সম্পৰ্ক ৰেখা P_3P_4 ৰে R_2 বিন্দুত বিন্দুত স্পৰ্শক ৰূপে কাৰ্য্য কৰাত R_2 বিন্দুত দেশখনে ভাৰসাম্যতা লাভ কৰিব। কিন্তু দেশখনৰ সমূহীয়া নিৰপেক্ষতা ৰেখা IC_2 য়ে K_2 বিন্দুত P_3P_4 বাণিজ্য সম্পৰ্ক ৰেখাডালৰ লগত স্পৰ্শক হিচাবে কাৰ্য্য কৰাত

দেশখনে R_2S_2 পৰিমাণ 'x' সামগ্ৰী বিদেশলৈ ৰপ্তানি কৰিব আৰু বিদেশৰ পৰা S_2K_2 পৰিমাণ Y সামগ্ৰী আমদানি কৰিব। চিত্ৰমতে দেশখনৰ সমূহীয়া নিৰপেক্ষ ৰেখা IC_1 যিহেতু IC_2 তকৈ নিম্নস্তৰত অৱস্থান কৰিছে গতিকে দেশখনৰ কল্যাণ পূৰ্বতকৈ বেয়া হ'ব। ইয়েই বাণিজ্যিক সম্পৰ্কত ক্ষতিগ্ৰস্ততা আনিব।

2.8.1. বাণিজ্যিক সম্পৰ্কত ক্ষতিগ্ৰস্ততাৰ কাৰণসমূহ (Conditions for Imminifizing growth): কোনবোৰ কাৰণত এখন দেশে আন্তৰ্জাতিক বাণিজ্যৰ সহায় লওতে বাণিজ্যিক সম্পৰ্কত ক্ষতিগ্ৰস্ততাৰ সন্মুখীন হয় তাক অৰ্থনীতিবিদ ডমিনিঙ্ক চাল্ভাৰটোৱে আলোচনা কৰিছে। তলত এই বিষয়ে আলোচনা কৰা হ'ল।

(১) বাণিজ্যৰ সমতা স্থিৰে থকা অৱস্থাত যদি দেশ এখনৰ ৰপ্তানিৰ পৰিমাণ অত্যধিক বাঢ়ি যায় তেতিয়া সেই দেশখনে বাণিজ্যিক সম্পৰ্কত ক্ষতিগ্ৰস্ততা উপলব্ধি কৰে।

(২) দুখন দেশৰ মাজত আন্তৰ্জাতিক বাণিজ্যিক সম্পৰ্ক গঢ়ি উঠিলে যদি এখন দেশৰ উৎপাদিত সামগ্ৰী অন্যখন দেশলৈ ৰপ্তানি কৰোতে বিদেশৰ বজাৰত যদি বস্তুবিধৰ আয় স্থিতিস্থাপকতা কমি যায় তেতিয়া দেশখনে বাণিজ্যিক সম্পৰ্কত ক্ষতিগ্ৰস্ততাৰ সন্মুখীন হয়। যদিহে দেশখন ডাঙৰ দেশ হয় তেতিয়া ৰপ্তানিকৃত সামগ্ৰীৰ পৰিমানো বেছি হ'ব। ফলত এনে অত্যধিক উৎপাদনে বাণিজ্যিক সমতাক ক্ষতিগ্ৰস্ত কৰে।

(৩) তৃতীয়তে সৰু উন্নয়নশীল দেশত আন্তৰ্জাতিক বাণিজ্যিক সম্পৰ্কই সামগ্ৰী উৎপাদনৰ একচেটিয়া অধিকাৰ নাইকিয়া কৰে। প্ৰতিযোগিতামূলক পৰিস্থিতিত উৎপাদিত সামগ্ৰীৰ দাম কম কৰিবলৈ বাধ্য হয়। ফলত আন্তৰ্জাতিক বাণিজ্যত বাণিজ্যিক সম্পৰ্কত ক্ষতিগ্ৰস্ততাৰ সন্মুখীন হয়।

(৪) কেতিয়াবা কেতিয়াবা কিছুমান দেশে ৰপ্তানিৰ পৰিমাণ বৃদ্ধি কৰিবলৈ যত্ন কৰে। এনে হলেও দেশখনে বাণিজ্যিক সম্পৰ্কত ক্ষতিগ্ৰস্ততাৰ সন্মুখীন হয়।

অৰ্থনীতিবিদ ভাগৱতীয়ে তেখেতৰ বাণিজ্যিক সম্পৰ্কত ক্ষতিগ্ৰস্ততাৰ ধাৰণাটো ব্যাখ্যা কৰিবলৈ যাওতে কেইটামান অভিধাৰণাৰ সহায় লৈছে। সেইয়া হ'ল —

ক) দেশ দুখন। দেশ 'A' ক ঘৰুৱা দেশ আৰু দেশ 'B' ক বিদেশী দেশ হিচাবে গণ্য কৰা হৈছে।

খ) সামগ্ৰী দুবিধ। এবিধ 'X' আৰু আনবিধ 'Y'।

গ) যিটো সময়ত ঘৰুৱা দেশখনে আৰ্থিকভাৱে টনকিয়াল হ'বলৈ সক্ষম হৈছে, সেইটো সময়তো বিদেশৰ দেশখন পিছপৰা অৱস্থাতে আছে।

ঘ) 'A' নামৰ দেশখনে 'X' সামগ্ৰীটো ৰ প্তানি কৰে আৰু 'Y' নামৰ দ্ৰব্যটো আমদানি কৰে।

ঙ) কাৰিকৰী কৌশলৰ প্ৰগতি কোনোখন দেশৰে পক্ষত নেথাকে।

চ) দেশৰ সম্পদসমূহ পূৰ্ণ নিযুক্তি স্তৰত থাকে।

ছ) উপাদানৰ যোগান যিমানে বেছি হয় দেশত সিমানে উৎপাদন ব্যৱস্থাৰ উন্নতি ঘটি দেশৰো উন্নতি বঢ়ায়।

বাণিজ্যিক সম্পৰ্কত ক্ষতিগ্ৰস্ততা ধাৰণাটো বৃহৎ উন্নয়নশীল দেশত প্ৰযোজ্য হয়। ইয়াৰ কাৰণ এনেবোৰ দেশত উদ্যোগজাত সামগ্ৰীৰ তুলনাত প্ৰাথমিক সামগ্ৰীৰ উৎপাদন প্ৰচুৰ হয়। কথা হ'ল এনে সামগ্ৰীৰ চাহিদা বিদেশৰ বজাৰত অস্থিতিস্থাপক হয়। পুনৰ এনেবোৰ দেশে প্ৰাথমিক সামগ্ৰীৰ উৎপাদনতে আত্মনিয়োগ কৰিব লগা হোৱাত বিদেশৰ বজাৰত চাহিদাৰ অস্থিতিস্থাপক অৱস্থাই দাম হ্রাস কৰে। আৰু সামগ্ৰীবিধৰ বাণিজ্যিক সমতা প্ৰতিকূল অৱস্থালৈ গতি কৰে।
