

কম, আনহাতে 'প্ৰচলিত', 'স্থায়ী' আৰু 'পৰিবৰ্তনীয়' এই তিনিটা পদৰ ব্যৱহাৰে ফ্ৰিডমেনৰ প্ৰকল্পত দ্ব্যৰ্থতাৰ সূচনা কৰিছে। কাৰণ প্ৰচলিত আয়ত স্থায়ী আৰু পৰিবৰ্তনীয় এই দুয়ো প্ৰকাৰ আয় জড়িত হৈ থকাৰ দৰে প্ৰচলিত ভোগব্যয়ত স্থায়ী আৰু পৰিবৰ্তনীয় দুয়ো প্ৰকাৰ ভোগব্যয় জড়িত হৈ আছে। ব্যাখ্যা অনুসৰি স্থায়ী আয় আৰু প্ৰচলিত আয়ৰ মাজত পাৰ্থক্য আছে। কিন্তু প্ৰচলিত ভোগব্যয় আৰু স্থায়ী ভোগব্যয়ৰ মাজত কোনো পাৰ্থক্য নাই।

৪. ফ্ৰিডমেনে মানৱ সম্পদ আৰু অ-মানৱ সম্পদৰ মাজত পাৰ্থক্য বিবেচনা কৰা নাই আৰু উভয় প্ৰকাৰৰ সম্পদৰ পৰা হোৱা আয় একক ভাৱে ব্যৱহাৰ কৰিছে। প্ৰকৃত অৰ্থাৎ দুয়ো প্ৰকাৰ আয় একে নহয়।

জীৱন চক্ৰ প্ৰকল্প [Life cycle hypothesis]:

অৰ্থনীতিবিদ এন্দ্ৰ' মডিগ্লিয়ানিয়ে দীৰ্ঘকালীন আৰু হ্ৰস্বকালীন ভোগ আচৰণৰ তফাৎ জানিবলৈ জীৱন চক্ৰ প্ৰকল্প নামেৰে আন এটা প্ৰকল্প অৱতাৰণা কৰিছে। জীৱন চক্ৰ প্ৰকল্পৰ ব্যাখ্যা অনুসৰি ব্যক্তিয়ে জীৱন ব্যাপী কৰা প্ৰত্যাশিত উপাৰ্জনৰ ওপৰতে তেওঁৰ ভোগ কাৰ্য্য নিৰ্ভৰ কৰে। মূলতঃ এজন ব্যক্তিৰ ভোগ সিদ্ধান্তত প্ৰভাৱ পলোৱা কাৰকবোৰ হ'ল -

- পৰ্য্যাপ্ত সম্পদৰ পৰিমাণ,
- মূলধন সম্পদৰ প্ৰতিদানৰ হাৰ,
- ব্যয়ৰ আঁচনি আৰু
- আঁচনি কৰা বয়সৰ স্তৰ।

অভিধাৰণা:

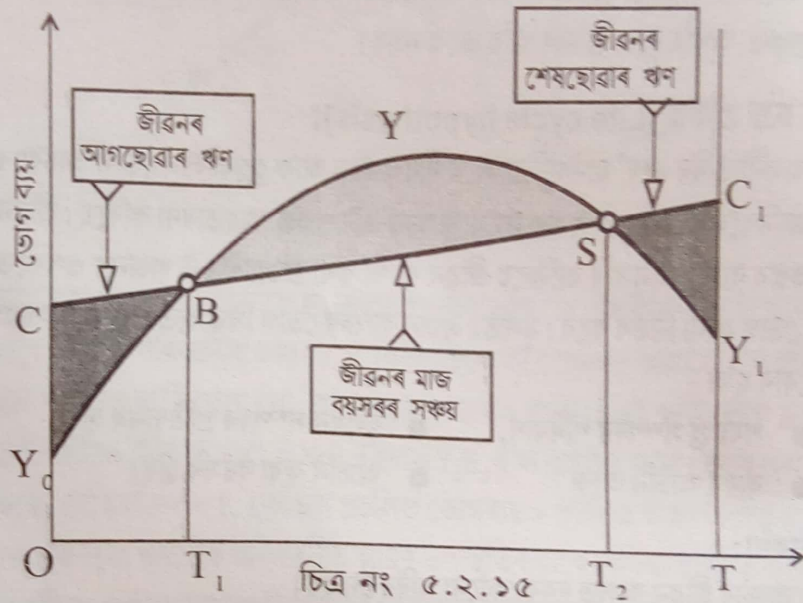
১. ভোক্তাৰ জীৱন কালত দৰৰ কোনো পৰিবৰ্তন হয়।
২. সুদৰ হাৰ স্থিৰ হৈ থাকে।
৩. ভোক্তাৰ পূৰ্বৰ কোনো সম্পদ নাথাকে আৰু তেওঁৰ সঞ্চয়ৰ পৰা নিগুটি সম্পদৰ সূচনা হয়।

ভোক্তাৰ প্ৰচলিত আয়ত সম্পত্তি বা সম্পদজনিত আয় আৰু প্ৰচলিত আৰু প্ৰত্যাশিত শ্ৰম ভিত্তিক আয় জড়িত হৈ থাকে। আয় ব্যৱহাৰৰ যোগেদি ভোক্তাৰ মূল লক্ষ্য হ'ল মুনাফা সৰ্বাধিক কৰাটো। ভোক্তাৰ জীৱনকাল নিৰ্দিষ্ট হৈ থকাৰ বিপৰীতে এই জীৱন কালত তেওঁৰ বাবে উপলব্ধ হোৱা আয়ৰ সামানুপাতিক ভাৱে ভোগ কাৰ্য্য সম্পাদন হয়। তেওঁৰ উপাৰ্জিত আয়ৰ কিমান অংশ খৰছ কৰিব সেইটো নিৰ্ভৰ কৰে তেওঁ আঁচনি যুগ্মতোৱা বয়সৰ স্তৰৰ ওপৰত। সাধাৰণতে দেখা যায়, ব্যক্তিৰ জীৱনৰ আৰম্ভণি আৰু শেষত উপাৰ্জনৰ হাৰ তুলনামূলক ভাৱে কম। কাৰণ জীৱনৰ আদিছোৱাত তেওঁৰ সম্পত্তি জনিত আয় কম হয় আৰু শেষছোৱাত শ্ৰমভিত্তিক আয় কম হয়। ইয়াৰ বিপৰীতে ব্যক্তিৰ মাজবয়সত সম্পদজনিত আৰু শ্ৰমভিত্তিক উভয় প্ৰকাৰৰ আয় বাঢ়ে। যিহেতু ভৱিষ্যতে অধিক আয় উপাৰ্জনৰ আশা থাকে সেয়েহে জীৱনৰ আৰম্ভণিত ভোগব্যয় বাঢ়ে। আনহাতে

আয় নিৰ্ধাৰণ তত্ত্ব

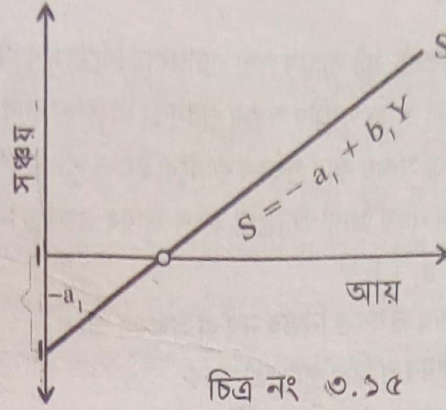
জীৱনৰ শেষৰ ফালে আয় বাঢ়িলে ভোগব্যয় অধিক হ'বত নাবাঢ়ে। ইয়াৰ পৰা দেখা যায় যে জীৱন ব্যাপী ভোগ কাৰ্য স্থিৰ বা সামান্যভাৱে বৰ্ধনশীল হয়।

৩.১৪ নং চিত্ৰত দেখুওৱা হৈছে যে Y_0YY_1 হ'ল ভোক্তাৰ জীৱন ব্যাপী উপাৰ্জন কৰা আয় বেখা। ব্যক্তিজনৰ আয়ুস T লৈকে নিৰ্দিষ্ট। জীৱনৰ আৰম্ভণিতে T_1 বয়সলৈকে ভোগকাৰ্য CC_1 , বেখাৰে CB অংশত অব্যাহত ৰাখিবলৈ ব্যক্তিজনে CY_0B পৰিমাণৰ ধন ধাৰলৈ সংগ্ৰহ কৰে। মাজবয়সত অৰ্থাৎ T_1, T_2 ছোৱা জীৱনত ব্যক্তিজনে BSY পৰিমাণে সঞ্চয় কৰে। ইয়াৰ দ্বাৰা পুৰণা ধাৰ পৰিশোধ কৰে আৰু বাকী অংশ ভৱিষ্যত ভোগব্যয়ৰ বাবে ৰাখে। শেষ বয়সত অৰ্থাৎ T_2, T ছোৱা জীৱনত SY, C_1 পৰিমাণে ধাৰৰ উদ্ভৱ হয়।



জীৱন চক্ৰ প্ৰকল্পৰ সহায়ত মডিগ্লিয়ানিয়ে হুস্বকালীন ভোগকাৰ্য আৰু দীৰ্ঘকালীন ভোগকাৰ্য সমন্বয়ৰ বাবে একাধিক অধ্যয়ন চলায় আৰু ইয়াৰ দ্বাৰা তেওঁ উপনীত হোৱা সাধাৰণ সত্যটো হ'ল, নিম্ন আয় উপাৰ্জনকাৰীসকলৰ APC আপেক্ষিকভাৱে উচ্চ। আনহাতে উচ্চ আয় উপাৰ্জনকাৰীসকলৰ APC আপেক্ষিকভাৱে নিম্ন। কিন্তু সামগ্ৰিকভাৱে আয় বৃদ্ধি পোৱাৰ বিপৰীতে APC ক্ৰমান্বয়ে কমে। সেয়েহে, $MPC < APC$ ।

মডিগ্লিয়ানিৰ হুস্বকালীন আৰু দীৰ্ঘকালীন ভোগকাৰ্য ৩.১৫ নং চিত্ৰৰ সহায়ত দেখুওৱা হৈছে। চিত্ৰত C_L হ'ল দীৰ্ঘকালীন ভোগৰেখা আৰু C_S হ'ল হুস্বকালীন ভোগৰেখা। জীৱন কালত সম্পদ বা সঞ্চয়ৰ পৰিমাণ বাঢ়িলে হুস্বকালীন ভোগৰেখাই ওপৰলৈ স্থান সলনি কৰে। চিত্ৰ অনুসৰি - সঞ্চয় বঢ়া বাবেই হুস্বকালীন ভোগৰেখা C_S ৰ পৰা C_{S1} লৈ স্থানান্তৰ হৈছে। এনেকৈ বিভিন্ন সময়ত সূচনা হোৱা হুস্বকালীন ভোগৰেখাৰ প্ৰান্তীয় ভোগ বিন্দু যেনে A আৰু B যোগ কৰি দীৰ্ঘকালীন ভোগৰেখা C_L পোৱা যায়। এই C_L ৰেখাই দীৰ্ঘকালত ভোগকাৰ্য সামান্যপাতিক হোৱাটো নিৰ্দেশ কৰিছে।



সীমাবদ্ধতা :

১. জীৱন ব্যাপী দেখা দিয়া প্ৰত্যাশাই ভোগকাৰ্য নিৰ্ণয় কৰে বুলি মডি গলিয়ানিয়ে চলোৱা অভিমত শুদ্ধ নহয়। কাৰণ ব্যক্তিয়ে ভোগ কাৰ্য সম্পাদন কৰোঁতে ভৱিষ্যততকৈ বৰ্তমানৰ ওপৰত অধিক গুৰুত্ব আৰোপ কৰে।
২. সম্পদৰ পৰিমাণ প্ৰত্যক্ষভাৱে ভোগব্যয় বৃদ্ধি পায় বুলি কোৱাটোও শুদ্ধ নহয়। কাৰণ ব্যক্তিয়ে ভোগ ব্যয় কমাই অধিক সঞ্চয়ৰ যোগেদি অধিক সম্পদ পাবলৈ বাঞ্ছা কৰাটোও সম্ভৱ।
৩. জীৱনৰ প্ৰতি এজন ব্যক্তিৰ মনোভাৱ কি তাৰ ওপৰতো ভোগব্যয়ৰ প্ৰকৃতি নিৰ্ভৰ কৰে। সেয়েহে আয় আৰু সম্পদ একে হোৱা সত্ত্বেও ভিন্ন ব্যক্তিৰ জীৱনৰ প্ৰতি মনোভাৱ ভিন্ন হোৱা বাবেই ভোগব্যয়ৰ আকাৰ ভিন্ন হোৱা দেখা যায়।

সঞ্চয় কাৰ্য [Saving function]:

সঞ্চয় হ'ল ভোগকাৰ্যৰ প্ৰতিকল্প অৱস্থা। কাৰণ উপাৰ্জিত আয়ৰ পৰা ভোগব্যয় কৰি ৰাহি থকা অংশটোৱেই হ'ল সঞ্চয়।

গতিকে ভোগকাৰ্যৰ দৰে সঞ্চয়ো আয়ৰ ওপৰত নিৰ্ভৰ কৰে। অৰ্থাৎ, $S = f(Y)$ সেয়েহে, আয় বাঢ়িলে সঞ্চয় বাঢ়ে আৰু আয় কমিলে সঞ্চয় কমে। আয় আৰু

সঞ্চয়ৰ মাজৰ সম্পৰ্ক ধনাত্মক।

সঞ্চয়ৰ আকাৰ নিৰ্ভৰ কৰে সঞ্চয় প্ৰৱণতাৰ ওপৰত। সঞ্চয় প্ৰৱণতা দুই প্ৰকাৰৰ-

- গড় সঞ্চয় প্ৰৱণতা (Average Propensity to Save)
- প্ৰান্তীয় সঞ্চয় প্ৰৱণতা (Marginal Propensity to Save)

$$APS = \frac{\text{মুঠ সঞ্চয়}}{\text{মুঠ আয়}} = \frac{S}{Y}$$

$$MPS = \frac{\text{অতিৰিক্ত সঞ্চয়}}{\text{অতিৰিক্ত আয়}} = \frac{\Delta S}{\Delta Y}$$

সঞ্চয় কাৰ্য তালিকা, ৰেখা বা সমীকৰণৰ সহায়ত প্ৰকাশ কৰিব পাৰি।