

৮। অর্থনীতিবিদ কুৰিহাৰা (Kurihara)ৰ মতে, ফিচাৰৰ সমীকৰণতকৈ কোম্পজ সমীকৰণটো আধিক বাস্তৱসন্মত সমীকৰণ। কেম্পিজ সমীকৰণ $P = \frac{KT}{M}$ আৰু ফিচাৰৰ সমীকৰণ $P = \frac{MV}{T}$ তকৈ মূল্য নিৰ্ধাৰণৰ ক্ষেত্ৰত অধিক উন্নত।

কেম্পিজ সমীকৰণত ব্যক্তিৰ হাতত থকা নগদ টকাৰ ওপৰত গুৰুত্ব প্ৰদান কৰা হৈছে কিন্তু ফিচাৰৰ সমীকৰণত ব্যক্তিৰ মুঠ ব্যয়ৰ ওপৰত গুৰুত্ব প্ৰদান কৰা হৈছে। কুৰিহাৰাৰ মতে ব্যক্তিৰ নগদ টকাৰ বিষয়ে সহজে জানিব পৰা যায় কিন্তু ব্যক্তিৰ ব্যয়ৰ বিষয়ে জানিবলৈ অসুবিধা হয়। তাৰ বাবে তথ্য সংগ্ৰহ সহজে কৰিব পৰা নাযায়। সেয়েহে তাত্ত্বিক দিশৰ উপৰিও ব্যৱহাৰিক দিশৰ পৰাও কেম্পিজ সমীকৰণক ফিচাৰৰ সমীকৰণতকৈ শ্ৰেষ্ঠ বুলি বিবেচনা কৰা হয়।

মিল্টন ফ্ৰিডমেনৰ মুদ্ৰাৰ পৰিমাণ তত্ত্বৰ পুনৰ ব্যাখ্যা (Milton Friedman's Restatement of the Quantity Theory of Money)

মুদ্ৰাৰ পৰিমাণ তত্ত্বটোৱে কুৰি শতিকাৰ তৃতীয় দশকত বিশ্বব্যাপী হোৱা মহামন্দা অৱস্থাত মুদ্ৰাৰ পৰিমাণ তত্ত্বটোৰ প্ৰয়োগে অর্থনীতিত কোনো সুস্থিৰ অৱস্থাৰ সৃষ্টি কৰিব নোৱাৰিলে। অৰ্থাৎ মহামন্দাৱস্থাই মুদ্ৰাৰ পৰিমাণ তত্ত্বক এটা অকামিলা তত্ত্ব হিচাপে প্ৰতিষ্ঠিত কৰে। মুদ্ৰাৰ পৰিমাণ তত্ত্ব অনুসৰি মুদ্ৰাৰ যোগানৰ সুস্থিৰতাই মূল্যস্তৰৰ সুস্থিৰতা ৰক্ষা কৰিব পাৰে। কিন্তু মহামন্দাই ইয়াকে প্ৰমাণ কৰিলে যে মুদ্ৰা যোগানৰ

নিয়ন্ত্ৰণৰ দ্বাৰা মূল্যস্ৰবৰ সুস্থিৰতা ৰক্ষা কৰিব নোৱাৰে। মূল্যস্ৰব বৃদ্ধি কৰিবৰ বাবে মুদ্ৰাৰ যোগানৰ নহয়, তান বাবে প্ৰয়োজন আছিল মূলধনৰ বিনিয়োগ বৃদ্ধি। বিনিয়োগ বৃদ্ধিৰ জৰিয়তে অৰ্থনীতিত সক্ৰিয় চাহিদা আৰু অধিক কৰি মূল্যস্ৰব বৃদ্ধি কৰিব পাৰে। পৰ্যালোচনা কৰিলে দেখা যায় যে মুদ্ৰাৰ পৰিমাণ তত্ত্বৰ গুৰুত্বতা আৰু অধিক নিম্নতৰ হয় যেতিয়া কেইম্বৰ নিয়োগৰ সাধাৰণ তত্ত্বই অৰ্থনীতিত নতুন জোৰাৰ সৃষ্টি কৰে, নিয়োগৰ সাধাৰণ তত্ত্বৰ প্ৰকাশে মুদ্ৰাৰ পৰিমাণ তত্ত্বৰ গুৰুত্বতা আৰু অধিক নিম্নস্তৰলৈ হাস কৰে।

কুৰি শতিকাৰ ৫০ৰ দশকটোৰ শেষৰ ফালে ইউৰোপ আৰু আমেৰিকাৰ কেইজনমান অৰ্থনীতিবিদে মুদ্ৰাৰ পৰিমাণ তত্ত্বটোক পুনৰ স্থাপনৰ বাবে অহৰহ প্ৰচেষ্টা চলায়। এইক্ষেত্ৰত অগ্ৰণী ভূমিকাত আছিল চিকাগো ভাবধাৰাৰ প্ৰতিনিধিত্ব কৰা অৰ্থনীতিবিদ মিল্টন ফ্ৰিডমেন (Milton Friedman)। ফ্ৰিডমেনৰ অনুগামী হিচাপে নাইট (Knight), ভাইনাৰ (Viner) আৰু আন কেইবাজনো অৰ্থনীতিবিদে এইক্ষেত্ৰত সমৰ্থন কৰিছিল। ফ্ৰিডমেনে মুদ্ৰাৰ পৰিমাণ তত্ত্বটো তেখেতৰ নতুন ব্যাখ্যাত প্ৰকাশ কৰিছিল যে মুদ্ৰাৰ পৰিমাণ তত্ত্বটো বাস্তৱতে এটা চাহিদা তত্ত্ব। তেখেতে এই তত্ত্বটো চাহিদা তত্ত্ব হিচাপে অভিহিত কৰিছে। এই তত্ত্বৰ জৰিয়তে মুদ্ৰাস্ফীতি আৰু মুদ্ৰা সংকোচনৰ দৰে সমস্যাৰ কাৰণ ব্যাখ্যা কৰাত ই সফলতা লাভ কৰিছে। ফ্ৰিডমেনৰ মুদ্ৰাৰ পৰিমাণ তত্ত্বৰ প্ৰধান দিশসমূহ হৈছে—

- ১। ফ্ৰিডমেনৰ মতে, মুদ্ৰাৰ পৰিমাণ তত্ত্বটো হৈছে চাহিদাৰ তত্ত্ব। ই উপাৰ্জন তত্ত্ব বা মূল্যবস্তুৰ জোখাৰ তত্ত্ব নহয়।
- ২। মুদ্ৰাৰ পৰিমাণ তত্ত্বই গুৰুত্ব প্ৰদান কৰা বিনিময়ৰ মাধ্যমক ফ্ৰিডমেনেও স্বীকাৰ কৰিছে আৰু লগতে মুদ্ৰাৰ যোগান আৰু দৰস্তৰ লগত আনুপাতিক সম্পৰ্ককো মানি লৈছে।
- ৩। মুদ্ৰাৰ পৰিমাণ তত্ত্বৰ মতে প্ৰকৃত উপাৰ্জনৰ পৰিমাণে মুদ্ৰাৰ প্ৰতি চাহিদা নিৰ্ধাৰণ কৰা ধাৰণাটো ফ্ৰিডমেনেও ঠিক একে ধৰণেৰে গ্ৰহণ কৰিছে।
- ৪। অৱশ্যে সংস্থাপিত অৰ্থনীতিবিদসকলে ভবাৰ দৰে কেৱল মূল্যবস্তুৰ আৰু উপাৰ্জনৰ আয়ৰ স্তৰৰ ওপৰতেই মুদ্ৰাৰ চাহিদাৰ পৰিমাণ নিৰ্ভৰ নকৰে। নগদ টকা হাতত ৰখা ব্যয়ৰ ওপৰতো মুদ্ৰাৰ চাহিদাৰ পৰিমাণ নিৰ্ভৰশীল। বিকল্প সম্পত্তিত মূলধন নিয়োগ কৰি সুদ আহৰণ কৰিব পাৰি আৰু দৰসূচীৰ সম্ভাৱ্য পৰিৱৰ্তনৰ ওপৰত ভিত্তি কৰি নগদ টকাৰ হাতত ৰখা ব্যয় নিৰ্ধাৰণ কৰিব পাৰি।

এটা সমীকৰণৰ সহায়ত মুদ্ৰাৰ প্ৰতি চাহিদা সৃষ্টিৰ প্ৰক্ৰিয়াটো দেখুওৱা হ'ল—

য'ত

$Md =$ মুদ্ৰাৰ প্ৰতি চাহিদা

$Y_p =$ স্থায়ী উপাৰ্জন

$W =$ মানৱ সম্পদৰ লগত অন্যান্য সম্পদৰ অনুপাত

$rb =$ ঋণপত্ৰৰ প্ৰতিদানৰ হাৰ

$re =$ অংশ পত্ৰৰ প্ৰতিদানৰ হাৰ

$P =$ সাধাৰণ মূল্যবস্তুৰ

$\Delta P =$ দ্ৰব্যমূল্যৰ পৰিৱৰ্তনৰ প্ৰত্যাশিত হাৰ

$u =$ সম্পদৰ অধিকাৰী গোটসমূহৰ ৰুচি আৰু পছন্দ।

সকলোবোৰ ব্যক্তিগত চাহিদাৰ কাৰ্যৰ যোগফলৰ দ্বাৰা সামগ্ৰিক চাহিদা পোৱা যায়। ফ্ৰিডমেনৰ মতে, মুদ্ৰাৰ চাহিদা নিৰ্ণয়কাৰী প্ৰধান উপাদান চাৰিটা।

১। স্থায়ী উপাৰ্জন (Permanent Income)

২। দৰস্তৰ বা মূল্যস্তৰ (Price level)

৩। সুতৰ হাৰ (Rate of interest)

৪। সাধাৰণ দ্ৰব্যৰ মূল্যসূচীৰ বৃদ্ধিৰ হাৰ (Increase rate of price level of the goods)

ফ্ৰিডমেনৰ মতে, উপাৰ্জন আৰু দৰস্তৰ বা মূল্যস্তৰ পৰিৱৰ্তনে মুদ্ৰাৰ চাহিদাৰ ওপৰত প্ৰত্যক্ষভাৱে পৰিৱৰ্তন কৰে। কিন্তু সুতৰ হাৰ আৰু সাধাৰণ দ্ৰব্যৰ দৰ বৃদ্ধিয়ে মুদ্ৰাৰ প্ৰতি চাহিদাৰ ওপৰত বিপৰীত দিশত পৰিৱৰ্তন কৰে।

প্ৰকৃত উপাৰ্জনৰ পৰিৱৰ্তনে মুদ্ৰাৰ প্ৰতি থকা চাহিদাৰ পৰিৱৰ্তন হয় কিন্তু ই আনুপাতিক নহয়। মুদ্ৰাৰ প্ৰতি চাহিদাৰ প্ৰকৃত আয় স্থিতিস্থাপকতা সদায় একতকৈ বেছি হয়।

সাধাৰণ দৰসূচীৰ লগত মুদ্ৰাৰ চাহিদাৰ সম্পৰ্ক প্ৰত্যক্ষ আৰু আনুপাতিক হয়। অৰ্থাৎ যি হাৰত দৰসূচীৰ পৰিৱৰ্তন হয়, সেই একে হাৰত মুদ্ৰাৰ প্ৰতি থকা চাহিদাৰ পৰিৱৰ্তন হয়। সুতৰ হাৰৰ সৈতে মুদ্ৰাৰ প্ৰতি থকা চাহিদাৰ সম্পৰ্ক বিপৰীতমুখী কিন্তু আনুপাতিক নহয়। সুতৰ হাৰ বৃদ্ধিয়ে মুদ্ৰাৰ প্ৰতি থকা চাহিদাৰ পৰিমাণ হ্রাস কৰে আৰু সুতৰ হাৰ হ্রাস পালে মুদ্ৰাৰ প্ৰতি থকা চাহিদাৰ পৰিমাণ বৃদ্ধি পায়। শেষত দেখা যায় যে দৰসূচী আৰু মুদ্ৰাৰ প্ৰতি থকা চাহিদাৰ পৰিমাণ বৃদ্ধি পায়। শেষত দেখা যায় যে দৰসূচী আৰু মুদ্ৰাৰ প্ৰতি থকা চাহিদাৰ পৰিমাণৰ মাজত সম্পৰ্ক বিপৰীতমুখী। দৰসূচী বৃদ্ধিয়ে মুদ্ৰাৰ প্ৰতি থকা চাহিদাৰ পৰিমাণ সংকোচন ঘটায় আৰু দৰসূচী হ্রাসে মুদ্ৰাৰ প্ৰতি থকা চাহিদাৰ পৰিমাণ বৃদ্ধি কৰে।

ফ্ৰিডমেনৰ মতে, এখন দেশৰ প্ৰকৃত উৎপাদনৰ লগত দেশখনৰ মুঠ মুদ্ৰাৰ পৰিমাণ, চলিত বেংক মুদ্ৰা, সময়ভিত্তিক আমানতৰ মাজত ওতপ্ৰোত সম্পৰ্ক আছে। এই তিনিটা উপাদানক উপযুক্তভাৱে নিয়ন্ত্ৰণ কৰি দেশখনৰ অৰ্থনৈতিক সুস্থিৰতা ৰক্ষা কৰিব পৰা যায়। ফ্ৰিডমেনে মুদ্ৰাৰ চাহিদাৰ উপযুক্ত ব্যাখ্যা দিয়াৰ লগতে ইয়াৰ কাৰ্যকাৰিতাৰ বিষয়টোও প্ৰমাণ কৰিব বিচাৰিছে।

ফ্ৰিডমেনৰ মতে, হ্রস্বকালত মুদ্ৰাৰ প্ৰতি থকা চাহিদাৰ পৰিৱৰ্তন ঘটিব পাৰে, কিন্তু দীৰ্ঘকালত মুদ্ৰাৰ চাহিদাৰ কাৰ্য অতিশয় সুস্থিৰ হয় আৰু দেশৰ অৰ্থনৈতিক কাম-কাজৰ সকলো পৰিৱৰ্তনে মুদ্ৰাৰ যোগানৰ পৰিৱৰ্তন হয়। মুদ্ৰাৰ যোগানৰ পৰিৱৰ্তনে দৰসূচী অথবা উপাৰ্জন দুয়োটাৰে একে দিশত পৰিৱৰ্তন ঘটায়।

ফ্ৰিডমেনে হ্রস্বকাল আৰু দীৰ্ঘকালৰ মুদ্ৰাৰ যোগানৰ ভূমিকাৰ বিষয়ে ব্যাখ্যা কৰি এইটো প্ৰতিপন্ন কৰিব বিচাৰিছে যে মুদ্ৰাৰ ভূমিকা কম গুৰুত্বপূৰ্ণ আৰু নিষ্ক্ৰিয় নহয়। এখন দেশৰ সকলো আৰ্থিক কাম-কাজ মুদ্ৰাক কেন্দ্ৰ কৰি গঢ়ি উঠে আৰু মুদ্ৰাৰ যোগানৰ পৰিৱৰ্তনে দেশৰ উৎপাদন আৰু নিয়োগৰ স্তৰক পৰিৱৰ্তন কৰে।

সমালোচনা (Criticisms) : ফ্ৰিডমেনে মুদ্ৰা পৰিমাণ তত্ত্বৰ যি ব্যাখ্যা আগবঢ়াইছে সেই ব্যাখ্যাক কেন্দ্ৰ কৰি সমালোচকসকলে সমালোচনা কৰি আহিছে।

১। ফ্ৰিডমেনৰ তত্ত্ব অনুযায়ী নগদ টকাৰ ওপৰত সুতৰ হাৰৰ কোনো প্ৰভাৱ নাই। অৰ্থাৎ চলিত আমানতত কোনো সুদ দিয়া নহয়। স্থায়ী আমানততহে বেংকে সুদ প্ৰদান কৰে। স্থায়ী জমা, চলিত জমা আৰু সঞ্চয়ী

আমানতক এটা গোট হিচাপে ধৰিলে মুদ্ৰাৰ মুঠ চাহিদাৰ ওপৰত সুদৰ হাৰৰ বিশেষ প্ৰভাৱ নাই বুলি ফ্ৰিডমেনে ক'ব বিচাৰিছে। কিন্তু বাস্তৱক্ষেত্ৰত সুদৰ হাৰে নগদ টকাৰ ওপৰত প্ৰভাৱ বিস্তাৰ কৰে। সুদৰ হাৰ বৃদ্ধি পালে নগদ টকাৰ প্ৰতি চাহিদা কমি যায় আৰু সুদৰ হাৰ হ্রাস পালে, নগদ টকাৰ প্ৰতি চাহিদা বৃদ্ধি পায়। সেয়েহে নগদ টকাৰ ওপৰত সুদৰ হাৰৰ প্ৰভাৱ নাথাকে বুলি ক'ব নোৱাৰি।

২। ফ্ৰিডমেনৰ মতে, মূল্যস্তৰ আৰু উপাৰ্জনৰ স্তৰৰ পৰিৱৰ্তে মুদ্ৰাৰ যোগানৰ পৰিৱৰ্তনত কোনো প্ৰভাৱ পেলাব নোৱাৰে বুলি কৈছে। কিন্তু বাস্তৱ ক্ষেত্ৰত সেয়া নহয়। সমালোচকসকলে সমালোচনা কৰি কৈছে যে মুদ্ৰাৰ যোগানে যেনেদৰে দৰ আৰু উপাৰ্জন নিৰ্ধাৰণ কৰে, তেনেদৰে দৰ আৰু উপাৰ্জনেও মুদ্ৰাৰ যোগানৰ ওপৰত প্ৰভাৱ বিস্তাৰ কৰে।

ফ্ৰিডমেনৰ তত্ত্বটো সমালোচকসকলে সমালোচনা কৰা সত্ত্বেও এই তত্ত্বটোৰ প্ৰভাৱ একেবাৰে নুই কৰিব নোৱাৰি। ফ্ৰিডমেনে নতুন প্ৰয়াসেৰে এই তত্ত্বটো যি ৰূপত প্ৰতিষ্ঠা কৰিবলৈ প্ৰচেষ্টা চলাইছে, সেই প্ৰচেষ্টা অমূলক নহয়। কাৰণ মুদ্ৰা যোগানৰ পৰিৱৰ্তনৰ লগত দৰস্তৰ পৰিৱৰ্তনৰ সম্পৰ্ক আনুপাতিক নহ'লেও মুদ্ৰাৰ যোগানৰ পৰিৱৰ্তনে মূল্যস্তৰক পৰিৱৰ্তন ঘটায়। অধিকাংশ অৰ্থনীতিবিদে ফ্ৰিডমেনৰ মুদ্ৰাৰ পৰিমাণ তত্ত্বৰ পুনৰ ব্যাখ্যাৰ জৰিয়তে ইয়াক প্ৰতিষ্ঠা কৰাৰ ক্ষেত্ৰত স্বীকৃতি দিছে।

মুদ্ৰাৰ প্ৰতি চাহিদা (Demand for money) : মুদ্ৰাৰ প্ৰতি থকা চাহিদা হৈছে মুদ্ৰাটোৰ প্ৰতি থকা মোহ। মুদ্ৰাৰ প্ৰতি থকা মোহ হৈছে ব্যক্তিৰ সহজাত প্ৰবৃত্তি। কিয়নো মুদ্ৰাৰ দ্বাৰা দ্ৰব্য সামগ্ৰী ক্ৰয় কৰিব পাৰি। মুদ্ৰাৰ প্ৰতি থকা চাহিদাক দুই ধৰণে বিশ্লেষণ কৰিব পাৰি।

i) বিনিময়ৰ মাধ্যম হিচাপে আৰু ii) মূল্যৰ ভঁৰাল হিচাপে।

সংস্থাপিত অৰ্থনীতিবিদসকলে বিনিময়ৰ মাধ্যম হিচাপে মুদ্ৰাৰ প্ৰতি চাহিদাৰ সৃষ্টি হয় বুলি মতামত প্ৰকাশ কৰিছে আৰু আধুনিক অৰ্থনীতিবিদসকলে মূল্যৰ ভঁৰাল হিচাপে মুদ্ৰাৰ প্ৰতি থকা চাহিদাৰ কথা উল্লেখ কৰিছে। তলত দুয়োটা ধাৰণা বিতংকৈ আলোচনা কৰা হ'ল।

সংস্থাপিত অৰ্থনীতিবিদসকলৰ দৃষ্টিত মুদ্ৰাৰ প্ৰতি থকা চাহিদা— সংস্থাপিত অৰ্থনীতিবিদসকলৰ মতে মুদ্ৰাৰ প্ৰতি চাহিদা সৃষ্টি হোৱাৰ প্ৰধান কাৰণ হৈছে মুদ্ৰাক বিনিময়ৰ মাধ্যম হিচাপে ব্যৱহাৰ কৰা হয়। মুদ্ৰাৰ জৰিয়তে যিকোনো দ্ৰব্য সামগ্ৰী ক্ৰয়-বিক্ৰয় সাধন কৰা হয়। অৰ্থাৎ বিভিন্ন লেনদেন কাৰ্যত মুদ্ৰাক ব্যৱহাৰ কৰা হয়। অৰ্থনীতিবিদ ফিচাৰৰ মতে, মুদ্ৰাৰ চাহিদা (Md) হৈছে নিৰ্দিষ্ট সময়ৰ ভিতৰত ক্ৰয়-বিক্ৰয়ৰ অৰ্থে অহা দ্ৰব্য সামগ্ৰীৰ পৰিমাণ (T) আৰু সিহঁতৰ গড় দৰসূচী (P) পূৰণফল। অৰ্থাৎ,

$$(Md = PT)$$

উদাহৰণস্বৰূপে, এবছৰত এখন দেশত যদি Tৰ পৰিমাণ 1,000টা হয়, গড়ে প্ৰতি দৰ 10.00 টকা হয় তেনেহ'লে মুঠ মুদ্ৰাৰ চাহিদা (Md) হ'ব $1000 \times 10.00 = 10,000$ টকা। আমেৰিকান অৰ্থনীতিবিদ আৰভিং ফিচাৰে উল্লেখ কৰিছে যে T স্থিৰে থকা অৱস্থাত দৰস্তৰ পৰিৱৰ্তনৰ লগত মুদ্ৰাৰ প্ৰতি চাহিদাৰ সম্পৰ্ক প্ৰত্যক্ষ আৰু আনুপাতিক হাৰত পৰিৱৰ্তন হয়। সেয়েহে মুদ্ৰাৰ প্ৰতি চাহিদাৰ স্থিতিস্থাপক সদায় একৰ সমান হয়।

সংস্থাপিত অর্থনীতিবিদসকলৰ মতে, মুদ্ৰাৰ প্ৰতি থকা চাহিদাৰ ব্যাখ্যাত কেইটামান বৈশিষ্ট্য থকাটো পৰিলক্ষিত হয়। বৈশিষ্ট্যকেইটা হৈছে—

১। মুদ্ৰাই কেৱল বিনিময় মাধ্যম হিচাপেহে গুৰুত্বপূৰ্ণ ভূমিকা গ্ৰহণ কৰে। অৰ্থাৎ মুদ্ৰাৰ জৰিয়তে যিকোনো সময়ত যিকোনো দ্ৰব্য সামগ্ৰী বা সেৱা সামগ্ৰী ক্ৰয়-বিক্ৰয় কৰিব পৰা যায়।

২। এখন অর্থনীতিত মুদ্ৰাৰ চাহিদাৰ পৰিমাণ দেশখনৰ প্ৰকৃত উপাদানৰ ওপৰত নিৰ্ভৰ কৰে।

৩। মুদ্ৰাৰ চাহিদাৰ পৰিমাণৰ ওপৰত সুদৰ হাৰৰ কোনো প্ৰভাৱ নাথাকে বুলি তেওঁলোকে মতামত প্ৰকাশ কৰে।

৪। মুদ্ৰাৰ প্ৰতি চাহিদাৰ স্থিতিস্থাপকতা সদায় একৰ সমান হয়। অৰ্থাৎ দৰসূচীৰ পৰিৱৰ্তনৰ লগত মুদ্ৰাৰ প্ৰতি থকা চাহিদাৰ সম্পৰ্ক সদায় একক স্থিতিস্থাপক হয়। মুঠ কথাত সংস্থাপিত অর্থনীতিবিদসকলৰ মতে মুদ্ৰাৰ প্ৰতি চাহিদা দুটা উপাদানৰ ওপৰত নিৰ্ভৰশীল।

1. প্ৰকৃত উপাৰ্জন আৰু

2. দৰস্তৰ বা মূল্যসূচী

অৰ্থাৎ তেওঁলোকৰ মতে মুদ্ৰা হৈছে প্ৰকৃত উপাৰ্জন আৰু দৰসূচীৰ ফলন।

$$Md = f(Y, P)$$

Md = মুদ্ৰাৰ প্ৰতি চাহিদা

Y = প্ৰকৃত উপাৰ্জন

P = সাধাৰণ দৰস্তৰ

নব্য সংস্থাপিত দৃষ্টিত মুদ্ৰাৰ প্ৰতি চাহিদা : নব্য সংস্থাপিত দৃষ্টিত মুদ্ৰাৰ প্ৰতি চাহিদা সৃষ্টি হয় মুদ্ৰাক মূল্যৰ ভঁৰাল হিচাপে ব্যৱহাৰ কৰিব পৰা যায়। তেওঁলোকৰ মতে, দেশ এখনৰ প্ৰকৃত উপাৰ্জনৰ পৰিমাণৰ ওপৰত (Y) নগদ টকাৰ প্ৰতি চাহিদা নিৰ্ভৰশীল। দেশত ৰাষ্ট্ৰীয় উৎপাদন বৃদ্ধি পালে নগদ টকাৰ প্ৰতি চাহিদা বৃদ্ধি পায় আৰু ৰাষ্ট্ৰীয় উৎপাদন হ্রাস পালে নগদ টকাৰ প্ৰতি চাহিদা হ্রাস পায়। নব্য সংস্থাপিত অর্থনীতিবিদসকলৰ মতে, মুদ্ৰাৰ প্ৰতি চাহিদা সৃষ্টি হয় যিহেতু মুদ্ৰাক মূল্যৰ ভঁৰাল হিচাপে ব্যৱহাৰ কৰিব পাৰে। মানুহে সেয়েহে নানান অভিপ্ৰায়ত মুদ্ৰাক নগদ টকা হিচাপে ৰাখিব বিচাৰে। নগদ হিচাপে ৰাখিব বিচৰা বাবে ইয়াক তাৰল্যপ্ৰীতি (Liquidity preference) বুলি কোৱা হয়।

তেওঁলোকৰ মতে, মানুহে হাতত নগদ টকা তিনিটা অভিপ্ৰায়ৰ বাবে ৰাখে।

১। লেনদেনৰ অভিপ্ৰায় (Transaction motive)

২। সতৰ্কতামূলক অভিপ্ৰায় (Precautionary motive)

৩। লাভৰ চিন্তাপ্ৰসূত অভিপ্ৰায় (Speculative motive)

ইয়াৰ বাহিৰেও মুদ্ৰাৰ চাহিদাক প্ৰভাৱিত কৰা গুৰুত্বপূৰ্ণ উপাদানসমূহ হ'ল— (Habits of individual) ব্যক্তিৰ বিশ্বাস Faith of individual) ইত্যাদি।

মুদ্ৰাক প্ৰভাৱিত কৰা উপৰোক্ত দিশসমূহৰ ভিত্তিত নব্য সংস্থাপিত অর্থনীতিবিদসকলে তলত উল্লেখ কৰা সমীকৰণটো প্ৰকাশ কৰিছে—

$$Md = KPY$$

য'ত

Md = মুদ্রাৰ প্ৰতি থকা চাহিদা

P = সাধাৰণ দৰস্তৰ

Y = ব্যক্তিৰ উপাৰ্জন

K = ব্যক্তিৰ হাতত বখা মুদ্রাৰ অংশ।

ওপৰৰ সমীকৰণটোৰ পৰা দেখা গৈছে যে মুদ্রা আৰু আয়ৰ মাজত আনুপাতিক ধনাত্মক সম্পৰ্ক আছে। ব্যক্তিৰ আয়ৰ পৰিমাণ বৃদ্ধি পালে, ব্যক্তিৰ হাতত বখা মুদ্রাৰ পৰিমাণ (K)ও বৃদ্ধি পায়। অৰ্থাৎ আয় বৃদ্ধিৰ (Y) লগে লগে এক নিৰ্দিষ্ট দৰস্তৰত হাতত বখা টকা বা মুদ্রাৰ প্ৰতি চাহিদাও বৃদ্ধি পায়।

মুদ্রাৰ প্ৰতি চাহিদা কেইম্বৰ ব্যাখ্যা : মুদ্রাৰ প্ৰতি চাহিদা সৃষ্টিৰ ব্যাখ্যাত কেইম্বৰ উল্লেখযোগ্য বৰঙনি আছে। কেইম্বে নিজাববীয়াকৈ এক পূৰ্ণাংগ ৰূপত মুদ্রাৰ প্ৰতি থকা চাহিদাৰ ব্যাখ্যা আগবঢ়াইছে। তেখেতৰ যুগান্তকাৰী গ্ৰন্থ "The General Theory of Employment, Interest Money" (1936)ত তেখেতে মুদ্রাৰ প্ৰতি থকা চাহিদাৰ বিষয়ে বহুলভাৱে ব্যাখ্যা কৰিছে।

কেইম্বৰ মতে, ব্যক্তিয়ে আৰ্জিত আয় কেৱল উপভোগত ব্যয় নকৰে, ইয়াৰে এটা অংশ সঞ্চয়ও কৰে। ব্যক্তিয়ে হয় বেংকত সঞ্চিত ধন ৰাখে নতুবা নগদ টকা হিচাপে নিজৰ হাতত সঞ্চিত কৰি ৰাখে।

ব্যক্তিয়ে নগদ টকা হিচাপে ৰাখিব বিচৰা অভিপ্ৰায়ক তাৰল্য পছন্দ বা তাৰল্য প্ৰীতি বোলে।

কেইম্বৰ মতে, নগদ টকাৰ প্ৰতি ব্যক্তিৰ তাৰল্য প্ৰীতি বেছি কাৰণ নগদ টকা হাতত থাকিলে যিকোনো লেনদেনৰ প্ৰতি সহজে কৰিব পাৰে, বিপদ-আপদ আদি বিশেষ প্ৰয়োজনত ব্যৱহাৰ কৰিব পাৰি তথা ভৱিষ্যতৰ লেনদেন সংক্ৰান্ততো ইয়াক প্ৰতি সহজে ব্যৱহাৰ কৰিব পাৰি।

কেইম্বে এই তিনিটা অভিপ্ৰায়ক প্ৰধানকৈ গুৰুত্ব প্ৰদান কৰিছে। যিহেতু ব্যক্তিৰ প্ৰতিটো দিশতে ইয়াৰ উপযোগিতা নিৰ্ণয় কৰিব পাৰি। তলত তিনিটা অভিপ্ৰায়ক বিতংকৈ আলোচনা কৰা হ'ল—

(১) লেনদেনৰ অভিপ্ৰায় (**Transaction Motive**) : মুদ্রা হৈছে বিনিময়ৰ মাধ্যম। মুদ্রাৰ এই বিনিময়

মাধ্যম কাৰ্যৰ বাবে মুদ্রাৰ প্ৰতি চাহিদা সৃষ্টি হয়। মুদ্রাৰ জৰিয়তে দৈনন্দিন জীৱনত দ্ৰব্য সামগ্ৰী বা সেৱা সামগ্ৰী ক্ৰয়-বিক্ৰয় কৰা হয়। ব্যক্তিয়ে কৰ্মৰ বিনিময়ত আয় অৰ্জন কৰে। কিন্তু আয়ৰ আকাৰত যি পাৰিশ্ৰমিক লাভ কৰে সেয়া দৈনিক, সাপ্তাহিক বা মাহেকীয়া হ'ব পাৰে। গতিকে কাম কৰা সময় আৰু মজুৰি পোৱা সময়ৰ মাজত ব্যৱধান থাকে। যিজন ব্যক্তিৰ পাৰিশ্ৰমিক লাভ কৰা সময়ৰ ব্যৱধান বেছি, তেওঁ বেছি পৰিমাণে নগদ টকা হাতত ৰাখে আৰু যিজন ব্যক্তিৰ পাৰিশ্ৰমিক লাভ কৰা সময়ৰ ব্যৱধান কম তেওঁ কম পৰিমাণে নগদ টকা হাতত ৰাখে। কেইম্বৰ লেনদেন অভিপ্ৰায়ক পুনৰ আয় অভিপ্ৰায় আৰু বাণিজ্যিক অভিপ্ৰায় এই দুটা ভাগত ভাগ কৰিব পাৰি। আয় অভিপ্ৰায়ত আৰ্জিত আয় নগদ টকা হিচাপে আমি দৈনন্দিন ক্ৰয়-বিক্ৰয়সমূহ সম্পাদন কৰা হয়। বাণিজ্যিক অভিপ্ৰায়ৰ যোগেদি ব্যৱসায়ীসকলে বিভিন্ন বাণিজ্যিক খৰচসমূহ যেনে— মজুৰি দিয়া, কেঁচামাল ক্ৰয় কৰা, দৰমহা দিয়া আদি কামসমূহ সম্পাদন কৰা হয়।

$$L + K_f Y$$

য'ত

L_f = লেনদেনৰ প্ৰতি মুদ্ৰাৰ চাহিদা

Y = মুদ্ৰাৰ আকাৰত থকা আয়

K_f = মুদ্ৰাৰ আকাৰত থকা আয়ৰ অংশ যিটো ব্যক্তিয়ে অভাৱ পূৰণৰ হেতুকে ৰাখে।

সতৰ্কতামূলক অভিপ্ৰায় (Pre cautionary Motive) : ব্যক্তিৰ দৈনন্দিন জীৱনৰ লেনদেনৰ প্ৰয়োজনৰ উপৰিও ব্যক্তিৰ জীৱনত অপ্ৰত্যাশিতভাৱে বিপদ-আপদ সমস্যা আহিব পাৰে। সেয়েহে ব্যক্তিয়ে উপাৰ্জনৰ এটা অংশ নগদ হিচাপে ৰাখিব বিচাৰে। ইয়াকে সতৰ্কতামূলক অভিপ্ৰায় বোলে। ব্যক্তিৰ বিভিন্ন অনাকাঙ্ক্ষিত সমস্যাসমূহ যেনে— নিযুক্তিহীনতাৰ সমস্যা, বেমাৰ-আজাৰ, দুৰ্ঘটনা, আকস্মিক মৃত্যু ইত্যাদিৰ দৰে এই সমস্যাসমূহৰ বাবে ব্যক্তিয়ে নগদ টকা হাতত ৰাখিলেহে তেনে বিপদক কিছু পৰিমাণে হ'লেও দূৰ কৰিব পাৰে। ব্যক্তিৰ অন্যান্য সম্পদ থাকিলেও তৎক্ষণাত মানুহক বিপদৰ নগদ টকাই প্ৰত্যক্ষভাৱে সহায় কৰিব পাৰে। নগদ টকাৰ পৰিমাণ নিৰ্ভৰ কৰে ব্যক্তিৰ উপাৰ্জন, জীৱন ধাৰণৰ মানদণ্ড, ব্যক্তিজনৰ স্বভাৱ-চৰিত্ৰৰ ওপৰত নিৰ্ভৰশীল।

কেইগৈ সতৰ্কতামূলক অভিপ্ৰায়ক এটা সমীকৰণৰ সহায়ত দেখুৱাইছে—

$$M_1 = f(Y)$$

য'ত

M_1 = লেনদেন আৰু সতৰ্কতামূলক অভিপ্ৰায়ৰ সাধনৰ অৰ্থে মুদ্ৰাৰ প্ৰতি থকা চাহিদা

f = ফলন কাৰ্য

Y = ৰাষ্ট্ৰীয় উপাৰ্জনৰ পৰিমাণ।

লাভৰ চিন্তাপ্ৰসূত অভিপ্ৰায় (Speculative Motive) : লাভৰ চিন্তাপ্ৰসূত অভিপ্ৰায়ৰ উদ্দেশ্যে ব্যক্তিয়ে নগদ টকা হাতত ৰাখিব বিচাৰে। অৰ্থনীতিবিদ কেইগৈৰ মতে, নগদ সম্পত্তি হিচাপে মুদ্ৰাৰ প্ৰতি যি চাহিদাৰ সৃষ্টি হয় উক্ত চাহিদা সুদৰ দ্বাৰা নিৰ্ধাৰণ হয়। লাভৰ চিন্তাপ্ৰসূত অভিপ্ৰায় সাধনৰ অৰ্থে ব্যক্তিৰ মুদ্ৰাৰ প্ৰতি যি চাহিদাৰ সৃষ্টি হয় উক্ত চাহিদাই মুদ্ৰাৰ সঞ্চয়ৰ ভঁৰাল হিচাপে কৰা কাৰ্যৰ বাবে গুৰুত্ব প্ৰদান কৰিছে।

অৰ্থনীতিবিদ কেইগৈৰ মতে, লাভৰ চিন্তাপ্ৰসূত অভিপ্ৰায় সুদৰ হাৰৰ দ্বাৰা প্ৰভাৱিত হয়। সুদৰ হাৰ বৃদ্ধি হ'লে লাভৰ চিন্তাপ্ৰসূত অভিপ্ৰায়ৰ অৰ্থে নগদ টকাৰ চাহিদা কমি যায় আৰু সুদৰ হাৰ হ্রাস পালে লাভৰ চিন্তাপ্ৰসূত অভিপ্ৰায়ৰ অৰ্থে নগদ টকাৰ চাহিদা বৃদ্ধি পায়। ব্যক্তিয়ে ভৱিষ্যতৰ সুযোগ গ্ৰহণ কৰি লেনদেন কাৰ্য সম্পাদন কৰে। তেখেতৰ মতে, ব্যক্তিয়ে যদি অনুভৱ কৰে যে ভৱিষ্যতে আৰু সুদৰ হাৰ হ্রাস পাব তেতিয়া তেওঁলোকে বৰ্তমান অৱস্থাত যিমান পাৰে সিমান টকা ধাৰলৈ উলিয়াই দিয়ে অৰ্থাৎ নগদ টকাৰ প্ৰতি চাহিদা কমি যায়। আনহাতে, ব্যক্তিয়ে যদি এইটোও উপলব্ধি কৰে যে বৰ্তমান সুদৰ হাৰ কম হৈছে, ভৱিষ্যতে সুদৰ হাৰ বৃদ্ধি পাব পাৰে তেতিয়া তেওঁলোকে বৰ্তমান ধাৰ দিয়া প্ৰক্ৰিয়া বন্ধ কৰে আৰু ভৱিষ্যতে আৰু অধিক ঋণ দান কৰাটো লাভজনক হ'ব। অৰ্থাৎ ব্যক্তিৰ

এনেদৰে কেইম্বে তেখেতৰ মুদ্ৰাৰ চাহিদা ফলনত দেখুৱাইছে যে অনুমান অভিপ্ৰায়ৰ অৰ্থে মুদ্ৰাৰ চাহিদাৰ সৃষ্টিৰ ক্ষেত্ৰত সুদৰ হাৰ এক উল্লেখযোগ্য উপাদান। তেখেতে এটা সমীকৰণৰ সহায়ত এই সম্পৰ্কটো দেখুৱাইছে।

$$M_2 = f(r)$$

য'ত

$$M_2 = \text{লাভৰ চিন্তাপ্ৰসূত অভিপ্ৰায়}$$

$$f = \text{ফলন বা কাৰ্য}$$

$$r = \text{সুদৰ হাৰ}$$

উল্লিখিত সমীকৰণ দুটাৰ ভিত্তিত অৰ্থনীতিবিদ কেইম্বে আগবঢ়োৱা সমীকৰণ দুটা হৈছে—

$$M_1 = f(y)$$

$$M_2 = f(r)$$

$$L = M_1 + M_2 \text{ বা } f(y, r)$$

উক্ত সমীকৰণ দুটাই এইটোকে দেখুৱাইছে যে মুদ্ৰাৰ প্ৰতি থকা চাহিদা ৰাষ্ট্ৰীয় উপাৰ্জন আৰু সুদৰ হাৰৰ ওপৰত নিৰ্ভৰশীল।

মুদ্ৰাৰ প্ৰতি চাহিদাৰ ফ্ৰিডমেনৰ ব্যাখ্যা (**Milton Friedman's Demand for Money**) : অৰ্থনীতিবিদ মিল্টন ফ্ৰিডমেনে মুদ্ৰাৰ প্ৰতি চাহিদা সৃষ্টিৰ দিশটো উপযুক্ত ব্যাখ্যা প্ৰদানৰ জৰিয়তে তত্ত্বটোৰ সংস্কাৰ সাধন কৰাৰ লগতে ইয়াৰ কাৰ্যকাৰিতাৰ বিষয়টোও প্ৰমাণ কৰিব বিচাৰিছে।

মিল্টন ফ্ৰিডমেনে মুদ্ৰাৰ পৰিমাণ তত্ত্বটো চাহিদাৰ তত্ত্ব হিচাপে প্ৰতিষ্ঠা কৰিব বিচাৰিছে। তেওঁৰ মতে মুদ্ৰাৰ প্ৰতি চাহিদা সৃষ্টিৰ মূলতে হ'ল মুদ্ৰাৰ বিনিময় মাধ্যম হিচাপে ব্যক্তিয়ে ইয়াক ব্যৱহাৰ কৰিব পাৰে। মুদ্ৰাৰ জৰিয়তে যিকোনো দ্ৰব্য-সামগ্ৰী যিকোনো সময়তে ক্ৰয়-বিক্ৰয় কৰিব পাৰি।

ফ্ৰিডমেনৰ মতে, ব্যক্তিৰ প্ৰকৃত উপাৰ্জনৰ পৰিমাণ মুদ্ৰাৰ প্ৰতি থকা চাহিদাই নিৰ্ধাৰণ কৰে। দেশ এখনৰ প্ৰকৃত উপাৰ্জনৰ পৰিৱৰ্তনে দ্ৰব্য সামগ্ৰীৰ লেনদেনৰ মুঠ পৰিমাণৰ পৰিৱৰ্তন ঘটায় আৰু সেয়েহে মুদ্ৰাৰ প্ৰতি চাহিদাৰ সৃষ্টি হয়।

ফ্ৰিডমেনৰ মতে কেৱল উপাৰ্জন আৰু মূল্যস্তৰৰ ওপৰতে নিৰ্ভৰ নকৰে। নগদ টকা হাতত ৰখা ব্যয়ৰ ওপৰতো মুদ্ৰাৰ চাহিদাৰ পৰিমাণ নিৰ্ভৰ কৰে। ব্যক্তিয়ে বিকল্প সম্পত্তিত মূলধন নিয়োগ কৰি সুদ আহৰণ কৰিব পাৰে। সুদৰ হাৰ বৃদ্ধি পালে, নগদ টকাৰ প্ৰতি চাহিদা হ্রাস পায়। কাৰণ বৰ্ধিত সুদৰ হাৰে নগদ টকাৰ ব্যয় বৃদ্ধি কৰে। ঠিক তেনেদৰে সুদৰ হাৰ হ্রাস পালে, নগদ টকাৰ প্ৰতি চাহিদা বৃদ্ধি পায়। কিয়নো হ্রাস পোৱা সুদৰ হাৰৰ বাবে নগদ টকাৰ ব্যয় হ্রাস পায়। আৰু নগদ টকাৰ প্ৰতি ব্যক্তিৰ চাহিদা কমি যায়। অৰ্থাৎ সুদৰ হাৰ আৰু নগদ টকাৰ প্ৰতি চাহিদাৰ মাজত বিপৰীতমুখী সম্পৰ্ক আছে।

মুদ্ৰাৰ চাহিদা কাৰ্য (**Demand for Money function**) : ফ্ৰিডমেনে মুদ্ৰাৰ চাহিদা কাৰ্যটো ব্যাখ্যা আগবঢ়াবলৈ এটা সমীকৰণ আগবঢ়াইছে। সমীকৰণটো হৈছে—

$$Md = f(Y_p, W, rb, re, P, \Delta P, u)$$

য'ত

Md = মুদ্ৰাৰ প্ৰতি চাহিদা

Y_p = স্থায়ী উপাৰ্জন

W = মানৱ সম্পদৰ লগত অন্যান্য সম্পদৰ অনুপাত

rb = ঋণ পত্ৰৰ প্ৰতিদানৰ হাৰ

re = অংশ পত্ৰৰ প্ৰতিদানৰ হাৰ

P = সাধাৰণ দৰস্তৰ

ΔP = দ্ৰব্যমূল্যৰ পৰিৱৰ্তনৰ প্ৰত্যাশিত হাৰ

u = সম্পদৰ অধিকাৰী গোটসমূহৰ ৰুচি আৰু অভিক্ৰুচি

উপৰোক্ত সমীকৰণ অনুসৰি ক'ব পৰা যায় যে ব্যক্তিগত চাহিদাৰ যোগফলৰ পৰা সামগ্ৰিক চাহিদা লাভ কৰিব পৰা যায়। ফ্ৰিডমেনৰ মতে, মুদ্ৰাৰ চাহিদা নিৰ্ধাৰণকাৰী উপাদানকেইটা হ'ল— স্থায়ী উপাৰ্জন, দ্ৰব্যৰ মূল্যস্তৰ, সুদৰ হাৰ আৰু সাধাৰণ দ্ৰব্যৰ মূল্যসূচীৰ বৃদ্ধিৰ হাৰ।

ফ্ৰিডমেনৰ মতে, স্থায়ী উপাৰ্জন আৰু দৰস্তৰ বা মূল্যস্তৰৰ পৰিৱৰ্তনে মুদ্ৰাৰ চাহিদাৰ ওপৰত প্ৰত্যক্ষ প্ৰভাৱ পেলায়। অৰ্থাৎ অনুৰূপ প্ৰতিক্ৰিয়াৰ সৃষ্টি কৰে কিন্তু সুদৰ হাৰ আৰু সাধাৰণ দ্ৰব্যৰ মূল্যবৃদ্ধিৰ পৰিৱৰ্তনে মুদ্ৰাৰ চাহিদাৰ ওপৰত বিপৰীত ক্ৰিয়াৰ সৃষ্টি কৰে। ব্যক্তিৰ উপাৰ্জন বৃদ্ধি হ'লে প্ৰত্যক্ষভাৱে মুদ্ৰাৰ প্ৰতি চাহিদাও বৃদ্ধি পায়। অৱশ্যে প্ৰকৃত উপাৰ্জনৰ পৰিৱৰ্তনৰ লগত মুদ্ৰাৰ প্ৰতি চাহিদাৰ সম্পৰ্ক আনুপাতিক নহয়। অৰ্থাৎ প্ৰকৃত আয় যিমান পৰিমাণে বৃদ্ধি পাব, মুদ্ৰাৰ প্ৰতি চাহিদা আৰু বেছি পৰিমাণে বৃদ্ধি পাব। কিন্তু সাধাৰণ দৰ সূচীৰ লগত মুদ্ৰাৰ প্ৰতি চাহিদাৰ সম্পৰ্ক আনুপাতিক আৰু প্ৰত্যক্ষ ৰূপত দেখা যায়। অৰ্থাৎ যি অনুপাতত দৰসূচী বৃদ্ধি পায়, ঠিক সেই অনুপাতত মুদ্ৰাৰ প্ৰতি চাহিদা বৃদ্ধি পায়। ঠিক তেনেদৰে সুদৰ হাৰ আৰু মুদ্ৰাৰ প্ৰতি চাহিদা বিপৰীতমুখী কিন্তু ই আনুপাতিক নহয়। যদি সুদৰ হাৰ বৃদ্ধি পায়, মুদ্ৰাৰ প্ৰতি চাহিদা কমি যায় আৰু সুদৰ হাৰ কমি গ'লে, মুদ্ৰাৰ প্ৰতি চাহিদা বৃদ্ধি পায়। তদুপৰি দৰসূচীৰ পৰিৱৰ্তনেও মুদ্ৰাৰ প্ৰতি চাহিদাৰ ওপৰত প্ৰভাৱ বিস্তাৰ কৰে। উচ্চ হাৰত দৰসূচী বৃদ্ধি পালে, মুদ্ৰাৰ প্ৰতি চাহিদা সংকোচন ঘটে কিয়নো নগদ টকা হাতত ৰখা ব্যয় কম হয়। ঠিক তেনেদৰে নিম্নহাৰত দৰসূচীৰ বৃদ্ধিয়ে মুদ্ৰাৰ প্ৰতি চাহিদা বৃদ্ধি কৰে। কিয়নো নগদ টকা হাতত ৰখা ব্যয় বেছি হয়।

ফ্ৰিডমেনে তেখেতৰ মুদ্ৰাৰ পৰিমাণ তত্ত্বৰ পুনৰ ব্যাখ্যাত এইটোকে প্ৰমাণ কৰিব বিচাৰিছে যে এখন দেশৰ প্ৰকৃত উৎপাদনৰ লগত দেশখনৰ টকা-পইচা, চলিত আমানত, সময়ভিত্তিক আমানত আদিৰ সম্পৰ্ক আছে আৰু সেইবিলাকক উপযুক্তভাৱে নিয়ন্ত্ৰণ কৰি ৰাখিব পাৰিলে দেশৰ অৰ্থব্যৱস্থা সুস্থিৰভাৱে পৰিচালিত হ'ব। ফ্ৰিডমেনৰ মতে, ওপৰত উল্লিখিত চলকসমূহৰ কাৰণে হুস্বকালত মুদ্ৰাৰ প্ৰতি চাহিদাৰ পৰিৱৰ্তন ঘটিব পাৰে। কিন্তু দীৰ্ঘকালত মুদ্ৰাৰ চাহিদা ধীৰ-সুস্থিৰভাৱে পৰিচালিত হয়। তেখেতৰ মতে, হুস্বকাল হৈছে এনে এক সময়কাল যিটোত কিছুমান অপ্ৰত্যাশিত পৰিৱৰ্তন হয়। হুস্বকালৰ সময় ৫ বছৰৰ পৰা ১০ বছৰৰ ভিতৰত হ'ব পাৰে। এনে অপ্ৰত্যাশিত পৰিৱৰ্তনৰ কাৰণে মূল্যস্তৰৰ ওপৰত মুদ্ৰাৰ যোগানৰ প্ৰভাৱ কেনে হ'ব সেইটো

আগতীয়াকৈ কোৱাটো সম্ভৱ নহয়। কিন্তু দীৰ্ঘকাল এনে এক সময়, যিহোৱা সময়ত প্ৰত্যাশিত আশা পৰিপূৰ্ণ হয়। দীৰ্ঘকালৰ সময় এটা দশকতকৈ অধিক হয়। এনে দীৰ্ঘ সময়ছোৱাত মুদ্ৰাৰ যোগানৰ পৰিৱৰ্তনে দেশৰ উৎপাদন, উপভোগ, নিয়োগ ইত্যাদিৰ দিশত প্ৰভাৱ পেলাব নোৱাৰে। এনে সময়ছোৱাত মুদ্ৰাৰ যোগানৰ পৰিৱৰ্তনে মূল্যসূচীৰহে পৰিৱৰ্তন ঘটায়। যিহেতু মুদ্ৰাৰ যোগান আৰু মূল্যসূচীৰ মাজত প্ৰত্যক্ষ সম্পৰ্ক প্ৰতিফলিত হয়।

ফ্ৰিডমেনে হৃষকাল আৰু দীৰ্ঘকালৰ মুদ্ৰাৰ যোগানৰ ভূমিকাৰ বিষয়ে ব্যাখ্যা কৰি সংস্থাপিত অৰ্থনীতিবিদসকলে ভবাৰ দৰে মুদ্ৰাৰ ভূমিকা কম গুৰুত্বপূৰ্ণ আৰু নিষ্ক্ৰিয় যে নহয় সেই কথা প্ৰমাণ কৰি দেখুৱালে। কাৰণ এখন দেশৰ সকলো অৰ্থনৈতিক কাম-কাজ মুদ্ৰাক কেন্দ্ৰ কৰি গঢ়ি উঠে আৰু হৃষকালত মুদ্ৰাৰ যোগানৰ পৰিৱৰ্তনে উৎপাদন আৰু নিয়োগৰ স্তৰৰ পৰিৱৰ্তন ঘটায়।

কেইসৰ তাৰল্য ফাঁক আৰু ইয়াৰ তাৎপৰ্য

(The Keynesian Liquidity Trap and its Implications)

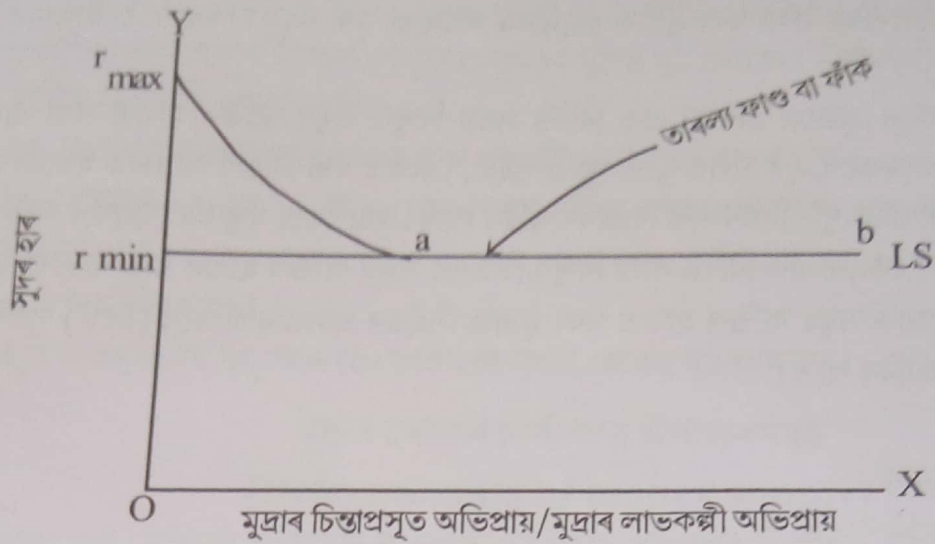
প্ৰখ্যাত অৰ্থনীতিবিদ জন মেনাৰ্ড কেইসে (১৮৮৩-১৯৪৬) চনত “তাৰল্য ফাঁক”ৰ ধাৰণাটো আৱিষ্কাৰ কৰিছিল।

সুদৰ হাৰ হ'ল ব্যক্তিয়ে মুদ্ৰা হাতত ৰখাৰ “সুযোগ ব্যয়” বা দাম। অৰ্থাৎ অৰ্থনীতিত মুদ্ৰাৰ যোগান বৃদ্ধি পায়, তেতিয়া মানুহে অতিৰিক্ত মুদ্ৰাৰে বস্তু ক্ৰয় কৰে। তেতিয়া অৰ্থনীতিত বস্তুৰ চাহিদা বৃদ্ধি পায়। বস্তুৰ চাহিদাই কিন্তু সুদৰ হাৰ হ্রাস কৰে। অৰ্থাৎ এইটোৱে বুজা যায় যে মুদ্ৰাৰ যোগান বৃদ্ধি পালে সুদৰ হাৰ হ্রাস পায়। কিন্তু সুদৰ হাৰ ইমানেই হ্রাস পায় যে ব্যক্তিয়ে বস্তুবিলাক হাতত ৰাখিবলৈ ইচ্ছা নকৰে। গতিকে ব্যক্তিয়ে নগদ হিচাপে টকা হাতত ৰাখে। এই ধৰণে অতিৰিক্ত টকা হাতত ৰখাকে তৰলতা ফাণ্ড বা ফাঁকত পৰা বুলি কোৱা হয়।

এনে এক পৰিস্থিতিত জনসাধাৰণে দুটা কথা সাধাৰণতে চিন্তা কৰে যে বস্তুবোৰৰ দাম বৰ্তমান অত্যধিক হৈছে কিন্তু ভৱিষ্যতে ই অধিক হ্রাস পাব। ঠিক সেইদৰে সুদৰ হাৰ বৰ্তমান অতি নিম্ন হৈছে আৰু ভৱিষ্যতে ই বৃদ্ধি পাব।

গতিকে এনে পৰিস্থিতিত ব্যক্তিয়ে বিশ্বাস কৰে যে বস্তু ক্ৰয় কৰা মানে মূলধনী লোকচানত প্ৰৱেশ কৰা আৰু সেয়েহে তেওঁলোকে নগদ টকা হিচাপে হাতত ৰাখিলেহে তেওঁলোকৰ সুবিধা হ'ব। যিহেতু তাৰল্য ফাঁকৰ ধাৰণাটো কেইসৰ লাভৰ চিন্তাপ্ৰসূত অভিপ্ৰায়ৰ সৈতে জড়িত হৈ আছে। এই অভিপ্ৰায়ৰ জৰিয়তে ব্যক্তিৰ তাৰল্য ফাণ্ড বা ফাঁকৰ অৱস্থাটো চিত্ৰৰ দ্বাৰা ব্যাখ্যা কৰা হ'ল—

চিত্ৰত OX অক্ষত মুদ্ৰাৰ প্ৰতি চিন্তাপ্ৰসূত অভিপ্ৰায়ক দেখুওৱা হৈছে যিটো আমি মুদ্ৰাৰ লাভকল্পী চাহিদা বুলিও ক'ব পাৰোঁ আৰু OY অক্ষত সুদৰ হাৰ দেখুওৱা হৈছে। LS ৰেখাডাল হৈছে মুদ্ৰাৰ চাহিদা ৰেখা আৰু বাওঁফালৰ ওপৰৰ পৰা সোঁফালে তললৈ নিম্নগামী। সুদৰ হাৰ আৰু মুদ্ৰাৰ প্ৰতি চাহিদা বিপৰীতমুখী। সুদৰ হাৰ বৃদ্ধি পালে ব্যক্তিৰ নগদ টকাৰ প্ৰতি চাহিদা বৃদ্ধি পায় আৰু ঋণ প্ৰদান কৰাৰ পৰিমাণ হ্রাস পায়। অতি নিম্ন সুদৰ হাৰত ব্যক্তিয়ে সমুদায় মুদ্ৰা হাতত ৰাখিব বিচাৰে। অৰ্থাৎ অতি নিম্ন সুদৰ হাৰত ব্যক্তিয়ে সমুদায় মুদ্ৰা হাতত ৰাখিব বিচাৰে। অৰ্থাৎ অতি নিম্ন সুদৰ হাৰত তাৰল্য LS ৰেখাডালৰ ab অংশটো OX অক্ষৰেখাৰ সৈতে সমান্তৰাল হয়। অৰ্থাৎ এই অংশত তাৰল্য পছন্দ স্থিৰে থাকে। এই অংশক তাৰল্য ফাণ্ড বা ফাঁক বোলে।



যেতিয়া সুদৰ হাৰ অত্যধিক অৰ্থাৎ Y_{max} হয়, তেতিয়া মুদ্রাৰ প্ৰতি থকা চাহিদাৰ পৰিমাণ বা মুদ্রাৰ লাভকল্পী চাহিদা শূন্য হয় ($M_{ds} = 0$)। ব্যক্তিয়ে উচ্চ সুদৰ আৰু যিমান পাৰে সিমান ঋণ প্ৰদান কৰে। এনে পৰিস্থিতিত প্ৰত্যেকেই আশা কৰে যে সোনকালেই সুদৰ হাৰ কমিব। সেয়েহে ভৱিষ্যৎ মূলধনী লাভৰ আশাত তেওঁলোকে মুদ্রাক বঙলৈ ৰূপান্তৰ কৰিব বিচাৰে। আনহাতে, যেতিয়া সুদৰ হাৰ একেবাৰে নিম্ন হয় যেনে (r_{min}) তেনে অৱস্থাত অৰ্থব্যৱস্থাটো তৰলতাৰ কবলত পৰে আৰু ব্যক্তিয়ে যিমান পাৰে তেওঁলোকৰ বস্তুসমূহ নগদ মুদ্রালৈ ৰূপান্তৰ কৰিব ধৰে। ফলত মুদ্রাৰ লাভকল্পী চাহিদা বা মুদ্রাৰ প্ৰতি থকা চাহিদাৰ মান অসীম হয় আৰু চিত্ৰত দেখুওৱাৰ ধৰণে ab অংশটো OX অক্ষৰেখাৰ সমান্তৰাল হয়। এই অংশটোৱে হৈছে “তাবল্য ফাগু বা তাৰল্য ফাঁক।”

সমালোচনা— কেইম্বৰ তাৰল্য ফাগু বা তাৰল্য ফাঁক ধাৰণাটোৰ জৰিয়তে তেখেতে সঞ্চয়ৰ পৰিৱৰ্তে নগদ ধনৰ ওপৰত অধিক গুৰুত্ব আৰোপ কৰিছে। কিন্তু বাস্তৱ ক্ষেত্ৰত সঞ্চয়ৰ অবিহনে ঋণদান কাৰ্য সম্ভৱপৰ নহয়।

২। কেইম্বৰ তত্ত্বটো কেৱল এটা মৌদ্ৰিক তত্ত্ব। ই মুদ্রাক প্ৰভাৱিত কৰা অন্যান্য উপাদান যেনে— মূলধনৰ প্ৰান্তিক দক্ষতা, ভোগ বিৰতি ইত্যাদিৰ দৰে প্ৰকৃত কাৰকসমূহ বিবেচনা কৰা নাই।

৩। সমালোচকসকলৰ মতে কেইম্বৰ লাভৰ চিন্তাপ্ৰসূত অভিপ্ৰায়ৰ বাবে মুদ্রাৰ চাহিদাৰ দিশটো যিমান গুৰুত্বপূৰ্ণ, যোগানৰ দিশটোৰ পৰা চাবলৈ গ'লে কেইম্বৰ সুদৰ তত্ত্বৰ ভূমিকা সীমিত।

৪। সমালোচকসকলে কেইম্বৰ তাৰল্য ফাগুৰ ধাৰণাক ভুল বুলি অভিহিত কৰিছে। বাস্তৱ ক্ষেত্ৰত নিম্ন সুদৰ হাৰত লাভকল্পী চাহিদা ৰেখাডাল পূৰ্ণ স্থিতিস্থাপক হোৱাৰ পৰিৱৰ্তে পূৰ্ণ অস্থিতিস্থাপকহে হয়।

কেইম্বৰ তাৰল্য ফাঁক বা ফাগুৰ ধাৰণাটো সমালোচকসকলে সমালোচনা কৰিছে যদিও এই ধাৰণাৰ তাৎপৰ্য থকাটোও পৰিলক্ষিত হয়।

মুদ্রাৰ যোগান (Supply of Money) : মুদ্রাৰ যোগান বুলিলে অৰ্থনীতিত থকা ইয়াৰ মুঠ পৰিমাণক নিৰ্দেশ কৰে। ইয়াৰ দ্বাৰা এইটো বুজা যায় যে নিজৰ ঘৰুৱা অৰ্থনীতিত লেনদেন সম্পাদন কৰিবৰ অৰ্থে ব্যক্তিয়ে যি পৰিমাণৰ টকা-পইচা মজুত ৰাখে সেই বিষয়ে ই ইংগিত দিয়ে। কিন্তু কেন্দ্ৰীয় আৰু ব্যৱসায়িক