

চলোৱা এক প্ৰায়োগিক অধ্যয়নত দেখা গৈছে যে
 আয়ৰ পৰিবৰ্তে প্ৰত্যাশা আৰু মনোভাৱেহে প্ৰধান ভূমিকা গ্ৰহণ কৰে। ইয়াত
 প্ৰত্যাশা বোলোতে ভৱিষ্যতৰ আয় উপাৰ্জনৰ প্ৰতি কৰা প্ৰত্যাশাক আৰু মনোভাৱ
 বোলোতে সম্পদ সংৰক্ষণৰ প্ৰতি থকা মনোভাৱক বুজোৱা হৈছে।

স্থায়ী আয় প্ৰকল্প :

দীৰ্ঘকালীন ভোগকাৰ্য সমানুপাতিক আৰু হুস্বকালীন ভোগকাৰ্য অসামানুপাতিক
 হিচাপে প্ৰতিপন্ন কৰা আন এটা প্ৰকল্প হ'ল স্থায়ী আয় প্ৰকল্প। এই প্ৰকল্পৰ অৱতাৰণা
 কৰে অৰ্থনীতিবিদ মিলটন ফ্ৰিডমেনে।

ফ্ৰিডমেনে ভোগ আৰু আয়ক স্থায়ী আৰু পৰিৱৰ্তনীয় এই দুটা ভাগত ভাগ কৰিছে।

অৰ্থাৎ $Y = Y_p + Y_T$

$C = C_p + C_T$

ইয়াত, $Y \Rightarrow$ আয়, $C \Rightarrow$ ভোগব্যয়

$T \Rightarrow$ পৰিৱৰ্তনীয়তাৰ সূচক

$P \Rightarrow$ স্থায়িত্বৰ সূচক

ভোক্তাই সঞ্চিত সম্পদ অটুত ৰাখি ভোগকাৰ্য সম্পন্ন কৰিবলৈ যি পৰিমাণৰ
 আয়ৰ প্ৰয়োজন হয় তাক স্থায়ী আয় বোলা হয়। এই স্থায়ী আয় প্ৰচলিত আয়ৰ (Y) সমান
 হ'বনে নহয় সেইটো নিৰ্ভৰ কৰে পৰিৱৰ্তনীয় আয়ৰ অংশৰ ওপৰত। হঠাতে হোৱা
 লাভ-লোকচানৰ বাবে আয়ৰ যিটো অংশ পৰিৱৰ্তন হয় তাক পৰিৱৰ্তনীয় আয় বোলা
 হয়। এই পৰিৱৰ্তনীয় আয় ধনাত্মক আৰু ঋণাত্মক দুয়ো প্ৰকাৰৰ হ'ব পাৰে।

যদি, $Y_T > 0$, তেতিয়া $Y > Y_p$

আকৌ যদি, $Y_T < 0$ হয়, তেতিয়া $Y < Y_p$

আনহাতে, বিবেচিত আগলুক সময়ছোৱাত যি ভোগব্যয় আগতীয়াকৈ নিৰ্দ্ধাৰণ
 কৰা হয় তাক স্থায়ী ভোগব্যয় বোলা হয়। যদি $C_T > 0$, তেতিয়া $C > C_p$ আৰু যদি C_T
 < 0 , তেতিয়া $C < C_p$ ।

সমষ্টিগত অর্থবিজ্ঞান

স্থায়ী ভোগ ব্যয় নিৰ্ণয় কৰা কাৰকসমূহ হ'ল-

১. সুদৰ হাৰ,
২. সম্পত্তি আৰু অনা-সম্পত্তি আৰু মুঠ সম্পদৰ অনুপাত আৰু
৩. ভোক্তাৰ ভোগ প্ৰৱণতা।

অভিধাৰণা (Assumptions) :

১. স্থায়ী আৰু পৰিৱৰ্তনীয় আয়ৰ মাজত কোনো সহসম্বন্ধ নাই।
২. স্থায়ী আৰু পৰিৱৰ্তনীয় ভোগৰ মাজত কোনো সহসম্বন্ধ নাই।
৩. স্থায়ী আয়ত হোৱা পৰিৱৰ্তনেহে পদ্ধতিগতভাৱে ভোগকাৰ্য পৰিৱৰ্তন হোৱাত সহায় কৰে।

এই অভিধাৰণাসমূহৰ আধাৰত ফ্ৰিডমেনে চলোৱা পৰিয়ালভিত্তিক বাজেটে প্ৰকাশ কৰে যে হুস্বকালত $MPC < APC$ আৰু হুস্বকালীন ভোগ কাৰ্য সৰলৰৈখিক আৰু সমানুপাতিক। যদি আয়ৰ ভিত্তিত ব্যক্তিক শ্ৰেণীবিভক্ত কৰা হয়, তেতিয়া দেখা যায় সমসাময়িকভাৱে আয় বৃদ্ধি হোৱাসকলহে উচ্চতম আয়ৰ শ্ৰেণীভুক্ত। আনহাতে আকৌ সমসাময়িকভাৱে আয় কম ব্যক্তিকে নিম্নতম আয়ৰ শ্ৰেণীভুক্ত হয়। সেয়েহে নিম্নতম আয় উপাৰ্জন কৰা শ্ৰেণীৰ তুলনাত উচ্চতম আয় উপাৰ্জন কৰা শ্ৰেণীৰ APC অধিক। গতিকে প্ৰচলিত আয় $>$ স্থায়ী আয় হোৱা লোকৰ APC প্ৰচলিত আয় $<$ স্থায়ী আয় হোৱা লোকৰ তুলনাত কম। সেয়েহে নিম্নোন্লেখিত সমীকৰণৰ সহায়ত প্ৰচলিত ভোগ কাৰ্য উপস্থাপন কৰিব পাৰি।

$$Y = a + bY$$

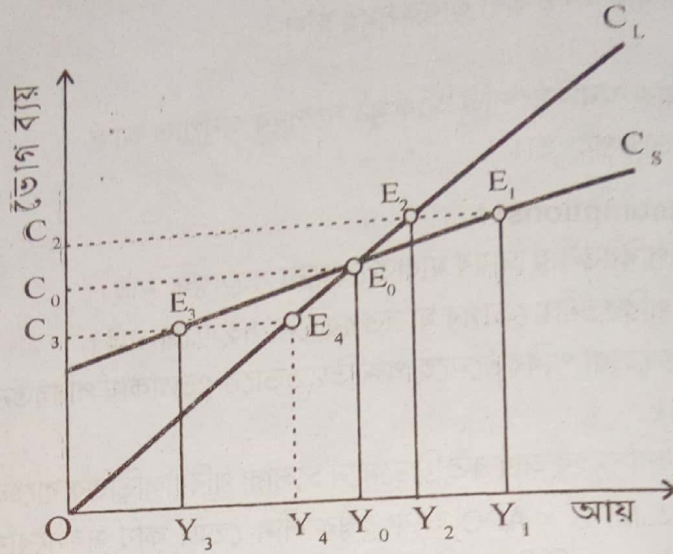
ইয়াত, bY অংশই আয়ৰ ওপৰত নিৰ্ভৰশীল ভোগব্যয়ৰ অংশটো নিৰ্দেশ কৰিছে। ফ্ৰিডমেনৰ প্ৰকল্পত $bY = kPY$ হিচাপে গণ্য কৰা হৈছে। ইয়াত, PY হৈছে প্ৰচলিত আয়ৰ পৰিৱৰ্তন আৰু স্থায়ী আয়ৰ পৰিৱৰ্তনৰ অনুপাত। k হ'ল স্থায়ী ভোগব্যয় আৰু স্থায়ী আয়ৰ অনুপাত। এই অনুপাতটো অপৰিৱৰ্তনীয়। সেয়েহে, $APC = MPC$ । ইয়াৰ পৰাই দীৰ্ঘকালীন সমানুপাতিক ভোগ কাৰ্য পোৱা যায়। অৰ্থাৎ -

$$bY = kPY$$

চিত্ৰ নং ৩.১৩ৰ সহায়ত ফ্ৰিডমেনৰ স্থায়ী আয় প্ৰকল্পটো ব্যাখ্যা কৰা হৈছে। ইয়াত C_L হ'ল দীৰ্ঘকালীন ভোগ ৰেখা আৰু C_S হ'ল হুস্বকালীন সামানুপাতিক ভোগ ৰেখা। C_L এ দীৰ্ঘকালীন সামানুপাতিক ভোগ কাৰ্য আৰু C_S এ হুস্বকালীন অসামানুপাতিক ভোগ কাৰ্য নিৰ্দেশ কৰিছে।

আয় OY_0 ত থকা অৱস্থাত দীৰ্ঘকালীন আৰু হুস্বকালীন ভোগ কাৰ্য একে বিন্দুত মিলিত হৈছে। অৰ্থাৎ OY_0 আয়ৰ বিপৰীতে E_0 বিন্দুত দীৰ্ঘকালীন আৰু হুস্বকালীন ভোগ ৰেখাই পৰস্পৰ ছেদ কৰিছে। ইয়াৰ অৰ্থ হ'ল OY_0 ত প্ৰচলিত আৰু স্থায়ী আয় সমান। সেয়েহে এই অৱস্থাত পৰিৱৰ্তনীয় আয় নাথাকে আৰু PY ৰ মান একৰ সমান। C_S

আয় নিৰ্ধাৰণ তত্ত্ব



চিত্ৰ নং ৩.১৩

ৰেখাৰে বাওঁহাতে আগবাঢ়িলে E_3 বিন্দুত প্ৰচলিত আয় OY_3 লৈ কমিব। স্থায়ী আয় হ'ল OY_4 । ঋণাত্মক পৰিবৰ্তনীয় আয় (Y_3Y_4)ৰ উপস্থিতিৰ বাবে প্ৰচলিত আয় OY_3 লৈ কমিলে। এনে অৱস্থাত স্থায়ী ভোগ OC_3 বা Y_4E_4 ত অব্যাহত থাকিব। এই স্থায়ী ভোগ প্ৰচলিত ভোগৰ সমান। কিয়নো $OC_3 = Y_4E_4$ । ইয়াত Y_3E_3 হ'ল প্ৰচলিত ভোগ। ইয়াৰ পৰা দেখা গৈছে, যেতিয়া $PY < 1$, তেতিয়া প্ৰচলিত ভোগব্যয় $>$ প্ৰচলিত আয়। যিহেতু $Y_3E_3 > OY_3$ । কিয়নো ঋণাত্মক পৰিবৰ্তনীয় আয়ৰ উপস্থিতিৰ বাবে যেতিয়া প্ৰচলিত আয় OY_3 লৈ কমিলে তেতিয়া সামানুপাতিকভাৱে ভোগব্যয় নকমা বাবেই প্ৰচলিত আয়তকৈ প্ৰচলিত ভোগব্যয় অধিক হৈ থাকিল।

একেদৰে C_S ৰেখাৰে E_0 বিন্দুৰ সোঁহাতে গতি কৰিলে দেখা যায়, প্ৰচলিত আয় OY_1 হোৱাৰ বিপৰীতে প্ৰচলিত ভোগব্যয় OC_2 বা Y_1E_1 । কিন্তু এই পৰিমাণৰ ভোগব্যয় OY_2 পৰিমাণৰ স্থায়ী আয়েৰে সম্পন্ন কৰাটো সম্ভৱ আছিল। গতিকে Y_1Y_2 হ'ল ধনাত্মক পৰিবৰ্তনীয় আয়।

ইয়াৰ পৰা দেখা গৈছে কেৱল দীৰ্ঘকালতহে আয় আৰু ভোগব্যয় সামানুপাতিক, হ্রস্বকালত এই দুটাৰ মাজৰ সম্পৰ্ক অসামানুপাতিক।

সীমাবদ্ধতা :

১. পৰিবৰ্তনীয় আয়ৰ লগত পৰিবৰ্তনীয় ভোগব্যয়ৰ সহসম্বন্ধ নাই। কিন্তু বাস্তৱত দেখা যায় কোনো ব্যক্তিৰ হঠাতে লাভ হ'লে তাৰ সমস্ত সঞ্চয় নকৰে বা হঠাৎ লোকচান হ'লে ভোগ কাৰ্য পূৰ্বৰ স্তৰত অব্যাহত ৰাখিব নোৱাৰে।
২. ফ্ৰিডমেনৰ ধাৰণা অনুসৰি দীৰ্ঘকালত ধনী আৰু দুখীয়া উভয়েৰে বাবে APC সমান। কিন্তু সাধাৰণতে দেখা যায় দুখীয়া শ্ৰেণীৰ ভোগ প্ৰৱণতা বেছি আৰু সঞ্চয় প্ৰৱণতা

সমষ্টিগত অর্থবিজ্ঞান .

- কম; আনহাতে ধনী শ্ৰেণীৰ ভোগ প্ৰৱণতা কম কিন্তু সঞ্চয় প্ৰৱণতা বেছি।
৩. 'প্ৰচলিত', 'স্থায়ী' আৰু 'পৰিবৰ্তনীয়' এই তিনিটা পদৰ ব্যৱহাৰে ফ্ৰিডমেনৰ প্ৰকল্পত দ্ব্যৰ্থতাৰ সূচনা কৰিছে। কাৰণ প্ৰচলিত আয়ত স্থায়ী আৰু পৰিবৰ্তনীয় এই দুয়ো প্ৰকাৰ আয় জড়িত হৈ থকাৰ দৰে প্ৰচলিত ভোগব্যয়ত স্থায়ী আৰু পৰিবৰ্তনীয় দুয়ো প্ৰকাৰ ভোগব্যয় জড়িত হৈ আছে। ব্যাখ্যা অনুসৰি স্থায়ী আয় আৰু প্ৰচলিত আয়ৰ মাজত পাৰ্থক্য আছে। কিন্তু প্ৰচলিত ভোগব্যয় আৰু স্থায়ী ভোগব্যয়ৰ মাজত কোনো পাৰ্থক্য নাই।
৪. ফ্ৰিডমেনে মানৱ সম্পদ আৰু অ-মানৱ সম্পদৰ মাজত পাৰ্থক্য বিবেচনা কৰা নাই আৰু উভয় প্ৰকাৰৰ সম্পদৰ পৰা হোৱা আয় একক ভাৱে ব্যৱহাৰ কৰিছে। প্ৰকৃত অৰ্থাৎ দুয়ো প্ৰকাৰ আয় একে নহয়।

জীৱন চক্ৰ প্ৰকল্প [Life cycle hypothesis]: